

第29回 東京玉翠会

2011年7月9日(土) 16:30~18:30

グランドプリンスホテル新高輪「飛天の間」

おひさしぶり！はじめまして！





クリスマスツリーとは？
石油、天然ガスの採掘井に取り付けた地上の設備で、バルブを組み合わせた形からクリスマスツリーと呼ばれています

クリスマスツリーからのプレゼント

“クリスマスツリー”を通して地球から贈られてくる石油や天然ガスなど、
未来への希望をつなぐ貴重なプレゼントを皆さまのもとへ安定供給。



JAPEX
石油資源開発株式会社
<http://www.japex.co.jp/>

おひさしぶり！はじめまして！

Contents

- 2 ごあいさつ
渡辺修（東京玉翠会会長） 大西大介（玉翠会会長） 土居直哉（高松高等学校長）
- 5 総会次第
- 6 議案書
- 7 「東日本大震災」復興支援寄附金抛出のご報告
- 8 東京玉翠会の軌跡・歴史
- ～特集記事～
- 10 総会テーマ おひさしぶり、はじめまして そこから始まる新しい縁
- 12 第1章 東京でつながっていく縁 同好会の楽しみ
- 23 第2章 香川を実感できる場所@東京
／ひさしぶりの高松 はじめての高松～今、どななっとな～
- 32 第3章 高高 あれやこれや
- 35 第4章 東京讃岐うどん探訪
- 46 玉翠会だより 関西玉翠会、東海玉翠会、岡山玉翠会、徳島玉翠会
- 50 第29回総会・幹事チーム紹介
- 53 校歌・校友会の歌
- 58 東京玉翠会会則
- 60 東京玉翠会事務局体制
- 61 役員名簿 幹事名簿
- 65 寄贈図書目録

ごあいさつ

東京玉翠会会長
渡辺 修



毎年恒例の「東京玉翠会総会」の夏がやって来ました。3月11日に発生しました東日本大震災、福島第一原発事故という未曾有の大災害、今夏の電力供給不足懸念など開催が危ぶまれる厳しい状況の中、今年も変わらず盛大に開催することができました。脈々と受け継がれる玉翠会の伝統と会員の母校への熱い思いや絆の強さをこれほどまでに感じたことはありません。開催にご尽力頂いた皆様方に心より感謝申し上げます。

さて、今年のテーマは、「おひさしぶり！はじめまして！」です。この総会も年を追うごとに参加者が増え、大正生まれの大先輩から平成生まれの若者まで幅広い世代が毎年千人も一同に会する場となり、今年で29回目を迎えました。

東京玉翠会は、懐かしい旧友や恩師と青春時代の思い出話に花を咲かせ、何年もの時を経ても変わらない友情を確かめ合う場であることは言うまでもありません。時代の異なる者同士や、在学中は交流する機会がなかった者同士が新しく出会う場でもあります。私自身もこの会で多くの友人と旧交を温める機会を得たばかりでなく、その後の人生を豊かにするようなあまたの新しい出会いを経験してきました。今回も、時を超え、世代を超えた新たな出会いが数多く生まれ、懐かしくも、また楽しい集いとなれば、これに優る喜びはありません。東京に長く住み、便利な生活を享受してきた私も、この度の東日本大震災後の都市機能の脆さを経験し、本当に大切なもの、普遍なものは何かを原点に戻ってもう一度見つめ直す機会を得ました。それは紛れもなく人と人との絆であると思います。この春から学生、社会人としてスタートをきり、新しくこの東京玉翠会会員となった皆様にとっても、かつて同じ学び舎で過ごし、今、同じ東京で毎日を過ごす心強い仲間や先輩がいるこの会が心の拠りどころとなることを願ってやみません。

最後になりましたが、本日の総会に集われた皆様のご健康とご活躍、本会の益々の発展を祈念して、私のご挨拶とさせていただきます。

大震災に同窓会を思う

玉翠会会長
大西 大介



東京玉翠会第29回総会開催おめでとうございます。今年は会場の変更や東日本大震災の影響もあり、開催にこぎ着けるまで渡辺会長始め、事務局や担当者の皆様のご苦労も一入であったことと拝察致します。重ねまして心よりのお喜びと感謝の念をお伝え致します。

それにしても3月11日に発生した東日本大震災のもの凄さには表現する言葉どころか、映されているテレビ画面を現実視できず、ただただ夢であって欲しいと願うのみでした。東京玉翠会会員の皆様には被災地の方もいらっしゃることでしょうし、大震災に続く諸々の影響を受けた方も多くいらっしゃると思います。衷心よりお見舞い申し上げます。

被災地より遠く離れた高松にいと、どうしても震災を主観として捉えられず、酷い酷いと口にするばかりでした。それでも何かをしなればとの思いに悩む数日を過ごし、どこからともなく聞こえてくる「いま、自分の出来ることをやれば良い」に背中を押された結果、義捐金抛出、援助物資送付、被災地商品購入をしましたが、未だ心晴れず忸怩たる思いに苛まれています。日が経つに連れ被害に遭っていない地方から元気を被災地に送るのも「出来ること」の一つの思い、牽強付会なれど自粛ムードの解消にも努めています。

この震災を通して感ずることは多くありますが、嬉しいのは甚大な被害を被った方々の前へ進む姿、全国からボランティアとして参加している人々のひたむきな姿、黙々と職務を遂行している自衛隊、警察、消防隊員、地方公務員達の活躍を目にする時です。本当に頭が下がります。一方、為政者の胆力の無さには情けなくなり慨嘆しきりです。

最近になり、大震災時をどう過ごし、またその後をどう過ごしているかを捉える報告が見られるようになりました。その中で「連帯」「絆」「コミュニティ」の言葉を多く見ます。人間の能力を過大評価する文明発達至上主義の結果、精神や心を中心とする人間力を忘れた現代に反省を促す泥臭いなれど素晴らしい言葉だと思います。同じ地域で、同じ学舎で学んだ者の集まりである同窓会組織とは正に、連帯や絆の世界です。近年その存在に疑義を持つ方も少なくありませんし、個人情報保護とて名簿を作るのにも大変気を遣うのが現状です。しかし、災害にあった時ネットワーク無くしてどうして公助、共助、自助が出来ましようか。考えてみれば、日本中巨大地震に襲われても不思議ではないのです。玉翠会もBCP（事業継続計画）やクライシスマネージメントの一つとしてネットワーク作りに今後とも努力し、いざと言う時に備えていく所存です。東京玉翠会に置かれましても会員相互のお幸せのために今後とも連帯、連携を深められ、不安の時代を克服するご発展を心より祈念しております。

平成25年には 本校創立120周年を迎えます。お互いに手を携えてこの素晴らしい歴史を伸ばして行きましょう。

ごあいさつ



香川県立高松高等学校校長
土居 直哉

東京玉翠会総会が今年も盛大に開催されますことを心からお喜び申し上げます。また、会員の皆様には、日頃から母校の教育活動に格別のご理解と温かいご支援を賜っておりますことに対しまして厚くお礼申し上げます。

先日の東日本大震災は、原子力発電所の事故を含め想像を絶するような被害をもたらし、一日も早い復旧・復興が待たれているところですが、東日本に在住の玉翠会会員の方も多くおられることから、生活や仕事に大きな影響を被った方も少なくないのではないかと思います。ここに改めてお見舞い申し上げますとともに、心の安らぐ日々が早く訪れますことを願って止みません。大地震のあった日は、折りしも、後期日程の大学入試が直後に控えている時期でもありました。その日、受験のために関東方面に出向いていた本校の受験生もおり、特段の災難にあうことはありませんでしたが、試験は中止または延期ということになり、大学入試にも少なからず影響がありました。また、大学に入学した者も、入学式が予定よりは相当遅れて行われるということが多々あったところですが、こうした中、今年度は、東京及びその周辺に80名近くの卒業生が進学し、東京玉翠会のお世話になることになりました。

さて、現在、母校には、全日制課程876名、定時制課程35名、通信制課程316名が在籍し、勉学や部活動に活発に活動しております。県内の中学生の人数がさらに減少したことから、今年度は、全日制課程では募集定員が昨年度より1学級減の7学級280名となり、在籍数はこれまでで最も少ないものとなりました。昭和40年ごろには、2800名を越す在籍数だったことを振り返れば、三分の一に満たない人数となり、隔世の感がありますが、そうした中であって何よりも肝要なのは、高高の伝統である文武両道の精神、自由闊達な校風をますます大切にして、活力のある教育活動を進めていくことであると考えております。今後とも、活気ある学校づくりに努めてまいりますので、お力添えのほどよろしくお願い申し上げます。

2年後に、高松高校は創立120周年を迎えます。記念事業の実施に向けて、今年4月には、実行委員会が設けられ、その第1回目の会合が開かれました。高高の伝統を受け継ぎ発展させる大切な節目として、鋭意準備を進めてまいりますので、今後とも温かいご協力、ご支援のほどよろしくお願い申し上げます。

終わりになりましたが、東京玉翠会のますますのご発展と、会員の皆様方のご健勝を心よりお祈り申し上げまして、ご挨拶といたします。

第29回 総会次第



会場：グランドプリンスホテル新高輪
(飛天の間)

品川駅高輪口からのびる、さくろ坂の上に位置するホテル。アーバンリゾートな環境の中に大宴会場「飛天」や「国際館バミール」などのコンベンション施設と、和食・洋食・中国料理などのレストランが充実。今回の会場の「飛天」は専用の玄関を持ち、エントランスホール「うずしお」、レセプションホール「さくら」と連なり、機能性と美しさを兼ね備えた国内屈指の大宴会場です。
(面積：610坪、天井高：23m)



司会：鴨居真理子 (S61 卒)

西日本放送アナウンサー。
夕方ニュースのキャスターを17年間務めた後、今春から「every. フライデー」(毎週金 午後3:50~4:55)や「ドリーマーズ」、「気ままにラジオ」などを担当。1児の母。

一、開会の辞

一、東京玉翠会会長挨拶 渡辺 修 会長 (昭和34年卒)

一、議事

- 一号議案 会計報告
- 二号議案 監査報告
- 報告議案 東日本大震災への寄付の件

一、来賓紹介

一、来賓挨拶 玉翠会会長 大西 大介 様 (昭和35年卒)
高松高等学校 土居 直哉 先生 (昭和45年卒)

一、図書購入資金進呈

一、乾杯 玉翠会会長 大西 大介 様 (昭和35年卒)

一、懇親会次第

1. 祝電披露
2. 特別企画：「おひさしぶり、はじめまして」
特設テーブルのご紹介
3. 第29回総会幹事挨拶
4. 次回総会担当幹事挨拶 (昭和63年卒)
5. 新入会員紹介
6. 校歌・応援歌斉唱・応援団エール
(応援団・ブラスバンド・TMC)

一、閉会の辞

議案書

第1号議案：会計報告

第2号議案：監査報告

平成22年度収支計算書(案)

自 平成22年 4月 1日

至 平成23年 3月31日

東京玉翠会
会長 渡辺 修

<特別会計>

支出の部		収入の部	
科目	金額(円)	科目	金額(円)
会場使用料	4,316,102	総会出席会費	5,437,000
会場運営費	980,580	男性 530人	
総会準備費	1,518,532	女性 307人	
図書寄付金	150,000	学生 64人	
プログラム制作費	380,615	その他	
一般会計への繰入	459,783	寄付金収入	313,000
		雑収入	2,055,612
合計	7,805,612	合計	7,805,612

<一般会計>

支出の部		収入の部	
科目	金額(円)	科目	金額(円)
会議費他	487,131	前期繰越金	8,135,337
通信費雑費	215,180	預金利子	4,321
次年度立替金	2,000,000	前年度立替金	2,000,000
		特別会計より繰入	459,783
次期繰越金	7,897,130		
合計	10,599,441	合計	10,599,441

次期繰越金

内訳(イ) 百十四銀行東京支店

普通預金 No. 125044	2,842,830 円
定期預金 (通帳式定期) 満期 平23年9月 7日	1,729,973 円
定期預金 (通帳式定期) 満期 平23年6月14日	2,142,452 円
定期預金 (通帳式定期) 満期 平23年6月14日	1,176,964 円

(ロ) 手持現金	4,911 円
合計	<u>7,897,130 円</u>

脚注 東京高中会並びに晩翠会東京支部よりの受入基金 1,500,000円は、上記定期預金にて運用されています。

上記収支決算書について、監査の結果、適正なる事を認める。

平成23年 4月26日

監事	岡内 伸一 (印)
同	橋詰 信子 (印)
同	合地 仁美 (印)

「東日本大震災」復興支援寄附金拠出のご報告

東日本大震災にて被災された皆様に、謹んでお見舞い申し上げます。
被災地域の一刻も早い復興を、東京玉翠会一同、心よりお祈り申し上げます。

皆様ご存知のように、本年3月11日午後、東北地方太平洋沖を中心とする大規模な地震が発生し、東北地方から関東地方に及ぶ広い範囲で甚大な被害が発生しました。中でも、地震後の大津波に襲われた東北地方太平洋沿岸地域は、いくつもの町全体がほとんど流されてしまうなど、壊滅的な被害を受けており、その苦しみは、今もなお続いております。

東京玉翠会では、このような事態に際して、会員の中から復興支援の声が上がり、被災地域の一刻も早い復興を願って、できる範囲の支援を実施させて頂くことと致しました。具体的には、最も被害の大きな宮城県に対し、同窓会組織である立場から教育関連施設の復興支援を目的として、30万円を寄附致しました。本寄附金は、東京玉翠会一般会計繰越金の中から拠出させて頂いたものですので、ここにご報告させて頂きます。

また、本総会におきましては、義援金箱を設置して、復興支援の趣旨に賛同頂ける会員の皆様の義援金を募っております。本義援金は、日本赤十字社を通して、被災地域の皆様に贈らせて頂く予定です。

東京玉翠会会員の皆様の心暖かなご理解、ご協力をお願い申し上げます。

(東京玉翠会事務局)

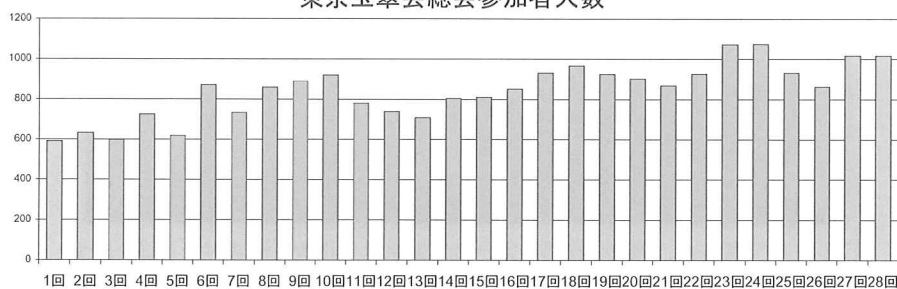


平成23年5月9日、淵崎事務局長より宮城県東京事務所長に寄附金目録を贈呈

東京玉翠会の軌跡：歴史年表

年	月日	できごと	
1891	M24 10月	讃岐婦人進徳会により、進徳女学校設立 (M35年に県立に移管、香川県立高松高等女学校(高女)と改称)	
1893	M26 5月	香川県尋常中学校設立 (M32年に香川県立高松中学校(高中)と改称)	
1948	S23 4月	新学制実施、旧高中は香川県立高松高等学校と改称、 旧高女は香川県立高松女子高等学校と改称	
1949	S24 4月	旧香川県立高松高等学校、香川県立高松女子高等学校を統合して、 香川県立高松高等学校を設置	
1950	S25 1月	高中同窓会「玉藻会」と高女同窓会「晚翠会」合同し、 「玉翠会」として発足	
	3月	高松高等学校第1期生卒業	
1959	S34	(この頃、晚翠会東京支部総会始まる)	東京 高中会 晚翠会
1968	S43	(この頃、東京高中会始まる)	
1974	S49	(S25-27卒合同同窓会(於:讃岐茶屋、参加者:100名程度) (東京高高会開催の気運高まる)	
	12.14	第1回「東京高高会準備会」打合せ(於:百十四銀行東京支店)	
1975	S50 5.17	第1回東京高高会開催 [幹事年:S25、26卒中心] (於:東京プリンスホテル・サンフラワーホール) (初代会長:多田野久氏、参加者:262名)	東京 高中会 晚翠会 高高会 並存
1976	S51 6.19	第2回東京高高会 [幹事年:S27卒] (於:マツヤサロン、この頃より、学年幹事制が確立)	
1981	S56	(この頃より、東京高中会・高高会に相互参加し、交流を深める)	
1982	S57 5.15	東京玉翠会発足三会同準備委員会	
	6.26	第8回東京高高会 [幹事年:S28、S33卒] (於:ホテルオークラ東京・曙の間(現アスコットホール))	
	10.18	第15回東京高中会(於:霞ヶ関ビル35階) 第24回晚翠会東京支部総会(於:東條会館)	
1983	S58 3.4	第1回東京玉翠会準備三会同準備委員会(於:タダノ東京支社) (3月19日 第2回準備会、4月23日 第3回準備会)	
1983	S58 6.25	東京玉翠会設立、第1回東京玉翠会総会開催 [幹事年:S29、S34卒]	東京 玉翠会
	11.5	高松高校創立90周年祝賀会(於:高松)	
1984	S59 6.23	第2回東京玉翠会総会 [幹事年:S35卒] (会場を赤坂プリンスホテル・クリスタルパレスに移す)	
1992	H4 7.4	第10回東京玉翠会総会 [幹事年:S43卒] (会場を東京プリンスホテル・鳳凰の間に移す)	
1993	H5 11.27	高松高校創立100周年記念式典・祝賀会(於:高松)	
2003	H15 7.12	第21回東京玉翠会総会 [幹事年:S54卒] (会場をホテルパンフィック東京・萬葉の間に移す)	
2011	H23 7.9	第29回東京玉翠会総会 [幹事年:S62卒] (会場をグランドプリンスホテル新高輪・飛天の間に移す)	

東京玉翠会総会参加者人数



東京玉翠会総会の歴史

回	年	日付	幹事	会場	会長	テーマ
第1回	1983年	6.25(土)	S34卒	加水会館	平井健吉 (T7卒)	-
第2回	1984年	6.23(土)	S35卒	赤坂プリンスホテル クリスタルパレス	平井健吉 (T7卒)	-
第3回	1985年	6.15(土)	S36卒	赤坂プリンスホテル クリスタルパレス	平井健吉 (T7卒)	-
第4回	1986年	7.5(土)	S37卒	赤坂プリンスホテル クリスタルパレス	平井健吉 (T7卒)	-
第5回	1987年	6.20(土)	S38卒	赤坂プリンスホテル クリスタルパレス	平井健吉 (T7卒)	-
第6回	1988年	6.25(土)	S39卒	赤坂プリンスホテル クリスタルパレス	平井健吉 (T7卒)	わたっていい友!
第7回	1989年	6.17(土)	S40卒	赤坂プリンスホテル クリスタルパレス	平井健吉 (T7卒)	母校の昭和史
第8回	1990年	6.30(土)	S41卒	赤坂プリンスホテル クリスタルパレス	大島功 (S5卒)	文化祭の青春
第9回	1991年	7.13(土)	S42卒	赤坂プリンスホテル クリスタルパレス	大島功 (S5卒)	グッバイ!旧校舎 ハロー!新校舎
第10回	1992年	7.4(土)	S43卒	東京プリンスホテル 鳳凰の間	大島功 (S5卒)	2001年のTAKAMATSU 東京の中の讃岐
第11回	1993年	7.10(土)	S44卒	東京プリンスホテル 鳳凰の間	大島功 (S5卒)	高松高等学校百年の歩み 随筆:母校の思い出など
第12回	1994年	7.9(土)	S45卒	東京プリンスホテル 鳳凰の間	宮井仁之助 (S14卒)	101年 いま新たな出会い
第13回	1995年	7.1(土)	S46卒	東京プリンスホテル 鳳凰の間	宮井仁之助 (S14卒)	リ・ユニオン 新たな結び合い
第14回	1996年	7.13(土)	S47卒	東京プリンスホテル 鳳凰の間	宮井仁之助 (S14卒)	集えば青春・・・ ふとくあつくながく
第15回	1997年	7.12(土)	S48卒	東京プリンスホテル 鳳凰の間	宮井仁之助 (S14卒)	どなんしょんな?たまには来まい -The King's Sanukibenとの出会い-
第16回	1998年	7.11(土)	S49卒	東京プリンスホテル 鳳凰の間	辻義文 (S20卒)	いま“シンプル”に SHALL WE 高松?
第17回	1999年	7.10(土)	S50卒	東京プリンスホテル 鳳凰の間	辻義文 (S20卒)	平成いい(11)年の7の月、 集えば元気が湧いてくる!
第18回	2000年	7.11(土)	S51卒	東京プリンスホテル 鳳凰の間	辻義文 (S20卒)	20世紀のフィナーレ そして21世紀へ～ 歴史と未来を語り合う夕べ
第19回	2001年	7.14(土)	S52卒	東京プリンスホテル 鳳凰の間	辻義文 (S20卒)	温故知新～ 世紀新たな陽に映えて
第20回	2002年	7.13(土)	S53卒	東京プリンスホテル 鳳凰の間	辻義文 (S20卒)	来まい、食べまい、話しまい。 20年目の玉翠祭
第21回	2003年	7.12(土)	S54卒	ホテルバシフィック東京 萬葉の間	辻義文 (S20卒)	さぬき～マイブーム ～自分の中にある讃岐をふりかえってみませんか～
第22回	2004年	7.10(土)	S55卒	ホテルバシフィック東京 萬葉の間	辻義文 (S20卒)	東京玉翠会再発見 ～新たな四半世紀に向けて～
第23回	2005年	7.9(土)	S56卒	ホテルバシフィック東京 萬葉の間	辻義文 (S20卒)	おいでませ 夏だ!祭りだ!全員集合!
第24回	2006年	7.8(土)	S57卒	ホテルバシフィック東京 萬葉の間	渡辺修 (S34卒)	つながり 最近、なんしょんな?
第25回	2007年	7.14(土)	S58卒	ホテルバシフィック東京 萬葉の間	渡辺修 (S34卒)	25年目の文化祭
第26回	2008年	7.12(土)	S59卒	ホテルバシフィック東京 萬葉の間	渡辺修 (S34卒)	なんがでつきよんな? ～What sre you makin' ?～
第27回	2009年	7.11(土)	S60卒	ホテルバシフィック東京 萬葉の間	渡辺修 (S34卒)	原点 ～あの日・あの時・あの場所～
第28回	2010年	7.10(土)	S61卒	ホテルバシフィック東京 萬葉の間	渡辺修 (S34卒)	東京 ～あなたにとっての東京とは～
第29回	2011年	7.9(土)	S62卒	グランドプリンスホテル新高輪 飛天の間	渡辺修 (S34卒)	おひさりぶり!はじめまして!

「おひさしぶり、はじめまして」 ～ そこから始まる新しい縁

東京玉翠会。

学年幹事を引き受けることになったのは、10年前。言葉を選ばずに正直に言いますと、「受けることになってしまった・・・うわ、めんどくさ」というのがホンネでした。

そして、今年の幹事年を迎えるまでの10年間。いくつもの発見がありました。

私は元コンサルタントですので、コンサルタントらしく、いいところを三つ挙げてみます。

一つ目は、今回のテーマである「はじめまして！」の広がり。

高高というのは、私たち卒業生にとってはマジックワードです。それだけで、「たぶん、ええやつやろ」「少なくとも怪しいやつではない」「話せばわかるはず」といった、美しい前提が発生します。

かつて、総会の会場で「うんこ座り」している学生たちが問題になったことがありました。でも、高高だったら、「まあ、かわいいやんか。でも、世間知らずは俺らが直してやらんといかんな」なんて、前向きに捉えたりします。この「美しき前提」は、ひょっとすると単なる誤解かもしれません。でも、情報洪水のいまの世の中、何を信じたらいいかわからない中で、このシグナリング効果はとてもありがたい。だから、高高、玉翠会の役割



は、「はじめまして！」も、いやむしろその方が大きいとすら思うわけです。

「ひさしぶり！」をきっかけにした「はじめまして！」。正直、この輪の中に入る前は「なんか、とっつきにくい」「なんか、内輪の感じで入りにくい」という感覚があったのは事実。これは否定いたしません。でも実際には、入ることには何のハードルもない。「高高」というだけで、みなさんととてもオープンだし、お互いを分かり合おう、知り合おう、お互いのことに興味を持とうという空気ができている。新参者も、ここでは本当の新参者ではないのです。こんなありがたい集まりは、他にはなかなかありません。得がたいものだと思います。

ちなみに・・・私は現在、結婚情報サービス大手のオーネットでマーケティングと広報、経営企画の仕事をしています。出会いのきっかけの少なさに悩む独身の方に機会をご提供するサービスです。経営を考えるとときには、「誰が競合なのか？」を考えることは戦略上必須です。オーネットの競合は、いろいろあります。ツヴァイなどの同業他社、ネット系の婚活サイトもあれば、合コンやパーティ、お見合いや知人の紹介も競合です。

ここで、中でもたいへんな強敵なのは、実は「同窓会縁」。たとえもともと知らない相手であっても、初めて会うハードルを大きく下げます。さらには昔の同級生だと、たとえ何歳になっても、相手の風貌の中に10代の面影を見つけ出します。ここでは、人間は年を取らない永遠の10代だったりするのです。昔のクラスのアイドル女性は、今でももちろんアイドルです。

二つ目。

玉翠会の場合では、自分の将来設計を思い描くこともできます。

いまどきの会社勤め中心の生活で、20歳上、30歳上さらにはもっと上の方たちと触れ合う機会は、ほぼ皆無です。特に私の場合は外資などでの転職人生ですので、どの会社でも勤続年数が10年を超える人は少数派だったりします。

玉翠会のいいところは、30歳上、40歳上の方たちとも普通におしゃべりができること。その方たちの歴史に触れることができること。擬似的にタイムマシン経験ができたり、

自分の20年後、30年後をリアルに思い浮かべることができるのです。

そして三つ目。

いくつになっても、ずっと遊べる場所ができます。

会社の場合、退職すると人的関係がだんだん疎遠になります。何だかんだいっても、「仕事上のつながり」や上司と部下という損得関係で成り立っていたものですので、「損得」「算盤」がなくなった瞬間、どんどん縁遠くなります。

ここでは、それはありません。マジックワード「高高」がある限り、この縁は一生ついてまわります。「無縁社会」とは無縁なのです。もちろん、「そんな縁はうざいだけ」という方に無理強いする気はありません。でも、こんな楽しいものを、自分の人生に活用しない手はないと思うのです。

ということで、私は今日も「おひさしぶり！はじめまして！」を楽しみます。

ぜひみなさんも、力いっぱい楽しんでみていただければ、幹事団として幸甚です。

2011年7月9日

第29回東京玉翠会 幹事代表

昭和62年卒 西口 敦

東京でつながっていく縁 ～ 同好会の楽しみ

今年の総会テーマ「おひさしぶり、はじめまして！」を実現する貴重な場を提供しているのが、多彩な同好会です。今回は例年の活動紹介に加え、同好会活動を通じて新たな縁をつくるための仕掛けや工夫についても聞いてみました。

質問項目：

- Q1：貴同好会立ち上げに際し最も苦労したことは何ですか？また、新たに同窓会を立ち上げようという方に対してアドバイスがあれば、教えてください。
- Q2：貴同好会では「新たな縁」づくりに積極的に取り組んでいますか？具体的な工夫、取組についても記述願います。
- Q3：創立時から現在までの貴同好会の会員の推移についておおまかに教えてください。
- Q4：同好会立ち上げ、同好会活動継続、および同好会を通じての新たな縁づくりに関し、玉翠会に対しどのようなサポートを期待しますか？

東京玉翠会 同好会活動

囲碁同好会

囲碁同好会は、3月と9月頃に碁会を開催していますが、昨年は諸般の事情で12月に港区赤坂、溜池山王・細川商事・葵クラブで開催しました。出席者は12名と少なくなりました。優勝は田中明広氏、2位は丸田晃氏、3位は橋本康博氏でした。最近是新入会員が少なく会の老齢化が進んでいます。「おひさしぶり、はじめまして」活性化スローガンを機に新会員勧誘活動をとっています。

そこで、PRを兼ね囲碁の上達の心得をご紹介します。まず、囲碁は1局の中に序盤は宇宙も含む布石構想を練ること、中盤は叡智を傾けての戦いを、終盤は緻密な寄せで勝利を目指すことといったロマン一杯のゲームです。ロマンを求めて囲碁を愛することです。第2は、碁は、お茶、お華のようなお稽古ごとに似て日頃から平常心で、工夫を込めて碁を打つことが大切です。碁は人生の生き写しで日頃から貪瞋痴（むさ

ぼり、カッとなること、愚かなふるまい）を避けることが人生に通ずる涵養な心構えです。言うは易く行うは難しで、日頃からの修行が大切と痛感しています。では皆さん頑張りましょう。



連絡先：

代表：井上 榮 (S33 卒)
sakae-ino@sky.sannet.ne.jp

幹事：丸田 晃 (S25 卒)

幹事：横田義直 (S35 卒)
yokota-ys@nifty.com

美術愛好会の誕生から今日まで

東京玉翠会美術愛好会は高高27年卒の久保醇治氏が中心となり中村文俊氏（高高50回）、永野精子さん（高高S27年卒）、鴨田昭代さん（高高S34年卒）、宮本博光氏（高高S27年卒）の5人が集まり平成9年12月9日に準備会の形で発足しました。しかし発足当初は美術の分野は幅が広いめ活動の方向性をなかなか定める事ができず、しばらくは会合の後、銀座の画廊案内や都内の美術館見学を行っていました。そのような中、久保氏からの「中村さんの絵画コレクションは個人としては世界で十指に入るものだ」という話から中村コレクション鑑賞の要望が高まり、平成10年4月11日に中村邸にて第一回の美術愛好会を開催する事になりました。この時は総勢15名の参加となり、大成功となりました。

その後、会員の自家用車に分乗して近間の美術館（桐生市の大川美術館、長野の梅野記念絵画館等）を日帰りで行くような活動をやっていましたが、運転の疲れや事故の懸念があり、途中から観光バスをチャーターするようになりました。この観光バス内において会員相互のコミュニケーションが活発になり、遠出や一泊ツアーが常態と

なるほど親睦が深まり活動が本格化してきました。

また「東京玉翠会美術愛好会」という名称は少々長すぎるという意見もあり、2005年（平成17年）6月20日で一応ピリオドを打ち、新会名を「讚美会」（讚は讚岐の讚、美を讚えるという意味を込めた）とする事、会長も中村氏から長谷川汎氏（高高S29年卒）に交替。この長谷川氏の卓越した写真技術及び夫人の勝子さん（高高S33年卒）の素晴らしいアシストもあり、今では会員54名の大所帯となるほど活動が発展しています。

昨年は7月に一泊二日で静岡県立美術館・芹沢銈介美術館・登呂遺跡・沼津御用邸記念公園・沼津市若山牧水記念館・三島市立公園楽寿園を巡り、12月には日帰りツアーで池波正太郎太平記館（上田市）、梅野記念絵画館（東御市）における菅野圭介展覧会を仲間とともに鑑賞してきました。入会ご希望の方はお気軽にご相談下さい。

連絡先：長谷川 汎（ひろし）（S29卒）
sky.h2.2008.ks@d7.dion.ne.jp



沼津御用邸記念公園



芹沢銈介美術館

①「高高神田会（たかこうかんだかい）」とは？

当初は「高高（高中、県女含む）0B」で「千代田区神田近辺に住まいや職場がある」という「縁」によって生み出された集まりであったが、その「縁」が大きく広がり、いまや「縁」を広げることがその目的となっているかのような会になってしまった。

近年では「風流のわからない他都道府県人に馥郁たる讃岐文化を啓蒙する」などわけのわからないことを唱えながら、玉翠会会員の家族、友人、同僚の参加を奨励することによって「縁」を一層増殖拡大しつつある。

②「高高神田会の会員」

会員資格は「玉翠会になんらかの縁がある」ということ。参加人数は平成7年第一回寄合いの16人から回数を重ねるごとに「縁」を広げ、定番イベントの「旧正月に館ころ白味噌雑煮を食う会」には50名～60名、「東慶寺コンサート」には70名～80名の参加を数えるに至る。今年の2月ではや第39回の寄合いを重ね、会員の数はわからない（会員資格が大雑把なため）が、延べ動員数は2千名を超えるものと推定する。

③「要は何なの？」

単なる飲み会。玉翠会の「縁」をとり持つ場所。けどなんらかのテーマのある集まりであることがいかにも理屈っぽい高高らしい。

④「おひさしぶり、はじめまして」

このような会であるから「おひさしぶり」「はじめまして」は日常茶飯。今年の総会のテーマは「神田会」のためのようなもの。次の会でも「おひさしぶり、はじめまして」の光景が繰り返られると思います。

そういうことで「いっぺん来てみまい！」とまた「縁」を広げんとす。

連絡先：岡崎 洋（S37卒）
okazaki@o2m-law.com
神崎 俊（S52卒）
t-kanzaki@pearlace.co.jp



第9回キャンドルコンサート in 東慶寺

藤原清登さん（ベース：S47年卒）、白川真理さん（フルート：S52年卒）、作曲家・西山葵耀古さん

Q1 同好会立ち上げの苦勞は？ 立ち上げはるか昔、平成7年に久保醇治先輩（S27卒）と岡崎洋先輩（S37卒）が二人で立ち上げたようなものであってご苦勞があったかどうかは定かではありませんが、お二人のことなのでおそらくたいした苦勞も無かったでしょう。

Q2 「新たな縁」づくりの工夫・取組は？ この会の存在自体がすでに「縁づくり」になっているような気がしています。会の「核」になる人がその周辺の「縁」になる人を誘い、その吸い込まれた人からまた「縁」が拡大していくという具合でしょうか。

Q3 会員数の推移は？ 2名で発案、第一回寄り合いが16名。いまや60～70名集まる会もしょっちゅう。基本的に会員を増やそうという意識は取り立ててありません。

Q4 新たな縁づくりに関する玉翠会サポートへの期待は？ 答えづらい質問です。

第 33 回大会報告

2010年10月17日、真名カントリークラブで開催。大会幹事団はS42卒、S52卒、S62卒、初参加の5名を含め12組48人（今までの最多参加人数！）のにぎやかな大会となりました。心配されたお天気にもどうか恵まれ、ゲーリープレーヤーのコースに黒豹のごとく果敢に挑戦しました。優勝は木村栄二郎氏（S33卒）、優勝のスピーチでは、次回開催コース推薦というご配慮を頂きました。女性優勝は和田さん（S50卒）、ベストグロは上原さん（S51卒）でした。



第 34 回大会報告

2011年5月29日 ラフォーレ&松尾ゴルフ倶楽部で開催。今回および次回35回大会の幹事団はS43卒、S53卒、S63卒、台風2号の影響で大雨注意報の出る悪天候でしたが、初参加の2名を含め38人が参加しました。時折小降りになったりしまし

たが、傘は手離せませんでした。そんな状況にも負けず、全員ホールアウト！さすが高高という声も聞こえました。雨ニモマケズ、池ニモマケズ、讃岐弁ニモマケズ、プレー一途に！

優勝は松島さん（S43卒）、「6回大会から皆勤、出ていれば優勝の機会も多くなり、今回で5度目の優勝。これから最多優勝記録に挑戦したい」との優勝スピーチでした。女性優勝はデフェンディングチャンピオン和田さん！ベストグロは堀本さん（S57卒）でした。



第 35 回大会案内

2011年10月23日に大秦野カントリークラブで行います。ふるってご参加ください！

連絡先

会長： 斉藤寿良（S35卒）
hnaga.saito@aria.ocn.ne.jp
事務局：和田邦子（S50卒）
wadakuni@titan.ocn.ne.jp
神崎俊（S52卒）
t-kanzaki@pearlace.co.jp

Q1 同好会立ち上げの苦勞は？ 高中の諸先輩の、ゴルフを通して世代を超えた縦のつながりをもっと広げようという強い思いの下にゴルフ同好会が発足しました（1994年に第1回大会開催）。高中の諸先輩から引き継いだバトンを受け取り、次の代にいい形で渡そうと思っています。

Q2 「新たな縁」づくりの工夫・取組は？ 第1回大会から総会幹事がゴルフ幹事もしていましたが、現在は幹事の負担軽減と事務の効率化のために、事務局を置き、大会幹事は複数年の持ち回りです。ゴルフ幹事で輪を広め、次は総会幹事という仕組みです。

Q3 会員数の推移は？ 同好会を通じて初めて知りあった会員数についても教えてください。
ゴルフ大会に参加している延べ人数はゆうに1,000人を超えています。名簿登録者は約170人強で推移しています。同級生以外みな同好会で知り合ったこととなります。

Q4 新たな縁づくりに関する玉翠会サポートへの期待は？
若い方々が気軽に参加できるようにサポートしてほしい。

オールスターゴルフ 回答編

Q 1 同好会立ち上げの苦労は？

立ち上げに苦労したこと？ありません！立ち上げにつながるきっかけがあっただけです。平成12年7月、東京よみうりCCで、大西昭一郎先輩（S33卒）と某メンバーがバッタリ。「今度やりましょう」とよくある展開。周りのゴルフ好きを誘って2ヵ月後にゴルフコンペを開催し、以来よみうりメンバーである大西先輩にお世話になりながら会が続く、いつの間にか同好会として馴染んでいました。第一回コンペの時、井上榮先輩（S33卒）からそれはそれは立派なトロフィーをご寄贈いただき、以来ずっと優勝者名を刻み続けています。会のシンボルがあるのも長く続いているヒミツのひとつでしょうか。

みんなが集まっていつの間にか会が成立、そして気がつけば継続していたという感じです。

Q2 「新たな縁」づくりの工夫・取組は？

楽しいゴルフ仲間が増えるのが嬉しくて、ゴルフ好きを発見したら間髪入れず？声をかけています。

Q3 会員数の推移は？

第一回大会参加者（創立メンバー）は11名。これまでの参加経験者は55名、会のご案内は、毎回約75名にお出ししています。ちなみにこのプログラムの同好会企画で、何を聞かれてもすぐにスラスラ答えられるのは、この会の詳細な記録が松島孝信先輩（S43卒）によって残されているからです。

Q4 新たな縁づくりに関する玉翠会サポートへの期待は？

同好会記事枠をもっと増やしていただくと嬉しいですね（笑）助成金でもいただけたらもっと嬉しいです（大笑）

にくの会 回答編

Q 1 同好会立ち上げの苦労は？

苦労がないので苦労話は語れません。今年の1月末、岡崎洋先輩（S37卒）が突然「俳句、やらん？」と言いだされたのです。そしていろいろな理由（「面白そう」「やってみたかった」「教養を深めたい」「ボケ防止」）の参加希望者が現れあつという間に第一回の会が開かれていました。集まって盛り上がったたら人の知るところとなり、いつの間にか同好会として認知され、この記事スペースをいただくことになりました。その後短期間でにくの会は「句会らしきもの」から「歴とした句会」を催す会に劇的進化を遂げています。ナント！毎回の「句会記」が岡崎先輩によって編纂されています。

Q2 「新たな縁」づくりの工夫・取組は？

取り組みと呼べるほどの戦略は何もありませんが興味がありそうな人には「いっぺん見に来ていた〜」などとお誘いしています。

Q3 会員数の推移は？

平成23年2月・第一回参加者（創立メンバー）は10名。3ヵ月後の現在、登録メンバーは17名です。

Q4 新たな縁づくりに関する玉翠会サポートへの期待は？

うーん、予算をつけていただくことしか思い浮かびません（笑）

とりあえず、困ったことなど何もなく、楽しくやっています。

平日名門ゴルフ場で優雅にプレイする！

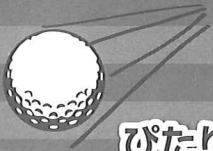
AS all star

10月19日(水) 秋季大会
攻略の手引き

☎ご連絡を！ 長尾みどり (S53卒)
jade@zb3.so-net.ne.jp

2011 オールスターゴルフ開幕！

ショットがイマイチ！
あちゃー・・・でも
トークは超ナイス！な
楽しいゴルフ会を
春・秋年2回、
東京よみうりCCで
開催しています



ぴたりときまった極上フィニッシュ！
注目3選手の会心のスマイルをご覧ください！

是非一度ご視察ください。↓

疑わしいと思われる方は

・・・この内部情報、

なりました。

ご指導いただくまでに

偉大な俳人・対馬康子氏に

5月の会ではついに47卒の

回を追う毎の進化で、

(飲んでるのは間違いないですが)

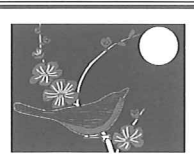
俳句作りに取り組んでおります。

いう偏見の嵐の中、真つ当に

「集まって飲みよんやろ」と

俳句の会が立ち上がりました。

今年初め、37卒岡崎陽葉氏の号令で



優雅に俳句を楽しむ
にくの会便り

「にくの会」とは？
2月の日旗揚げ、二句ずつ持ち寄り、
肉でも食しながら俳句を詠む

頼則紗頼

大西無郷

濱野隆酒

岡崎陽葉

井上栄々峰

事務局・翠女 (S53卒)

jade@zb3.so-net.ne.jp

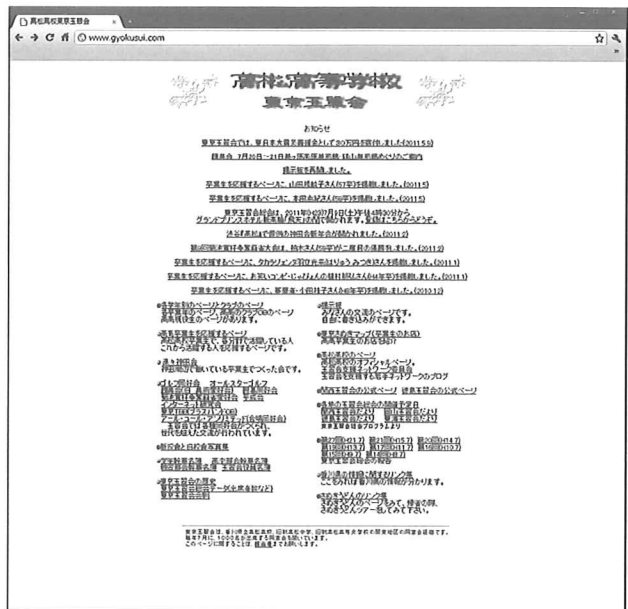
東京玉翠会のサイトは、1996年(H8)の第14回東京玉翠会総会の際に開設しました。そのころはインターネットの黎明期であり、企業がホームページを開設したこと自体がニュースになっていましたから、同窓会のサイトというのは珍しかったはずで

す。その後、少しずつ内容を充実させていき、現在では、かなりの情報量になっているのではないかと思います。

当面の目標は、東京玉翠会総会のプログラムは歴代学年幹事の苦勞が詰まっていますから、過去のプログラムをすべてPDFファイルにしてサイトで公開し、いつでも読めるようにすることです。

インターネット研究会では、今後も、玉翠会に関する情報をできるだけ多くみなさんに提供するつもりですので、よろしくお願ひいたします。

連絡先：土居範行 (S47卒)
doi@ab.mbn.or.jp



東京玉翠会サイト

<http://www.gyokusui.com/index.html>

- Q1 同好会立ち上げの苦勞は？ また新たに同窓会を立ち上げようという方へのアドバイスは？
苦勞したことはなし。立ち上げようと思った人が自由に立ち上げればよいです。一切、制約はありません。
- Q2 「新たな縁」づくりの工夫・取組は？ サイトの中に「卒業生を応援するページ」があり、紹介する人をもっと増やそうと思っています。それにより、「おお、こんな人がいるのか」と思っただけ、「新たな縁」に結び付ければと思います。
- Q3 会員数の推移は？ 会員数はずっと不確定。ただ、主催者のITの知識が不十分なので、いろんな人の手助けを受けています。
- Q4 新たな縁づくりに関する玉翠会サポートへの期待は？ 玉翠会本部で、卒業生全員にメールアドレスを付与するような体制を作ってくれればいいなと思っています。

義援金演奏会で活動中!

あんなに大きい揺れは初めてでした。家中がミシミシ揺れ動くのを只なすすべもなく見やるしかありませんでした。東日本での被害は甚大で、異常に多くの方が亡くなり未だ沢山の人が家や職を失い、依然原発のトラブルは解決せず、重苦しい日々の続く国難中ではありますが、今年も東京玉翠会が無事開かれたことを、感謝したいと思います。

震災まもなくわが町のアートセンターにブラバン出身のテナーサックス奏者多田誠司(以下敬称略 S54 卒)がチャリティーライブをジャズ演奏者有志と開くと言うことで、早速近くに住んでいる平井丈太郎(S58)共々掛け参じました。少し開演には間があって彼にも挨拶ができました。「先輩!」と気さくに声を掛けられ、その後気持ちよく彼のいつもながらのすばらしい演奏を、少ない、、、カンパで聞かして頂きました。

一方、白川真理(S52)も、地震直後はかなり不安そうでしたが、お気に入りの旨いワインで復活!各所で義援金演奏会を開き、昨年の京都大に続き高高でもブラスOB招聘で現役学生も交えて玉翠会館で、その名も「古武術に学ぶ楽器奏法」なる講演を開き活躍しております。彼女はプロでありながら毎年この東京玉翠会の演奏にもフルート一本小脇に抱え?参加して呉れています。

もちろんその他にも我がブラス出身者が、この震災のためにチャリティー演奏を行って義援金活動をしており、頼もしい限りです。

被災地でも多くのブラス愛好者が居られることでしょう。音楽を通じてこの未曾有の国難から少しでも立ち直るきっかけになることを願ってやみません。

連絡先: 頼則 絢太 (S34 卒)
call1001@blue.ocn.ne.jp
板東 和美 (S52 卒)
k.bando@net.email.ne.jp



昨年の東京玉翠会での演奏風景

参加者・・丸川(S39)、白川(S52)、板東(S52)、上田(S56)、桂島(S59)、永井(S60)、井上(H1)、下野(H2) & Mrs 下野、三好(H2)、国末(H9)、駒井(H12)、加藤(H17)、村松(H21)



白川真理さんの古武術楽器奏法

特別受講者・・佐々木典夫(S38 卒)

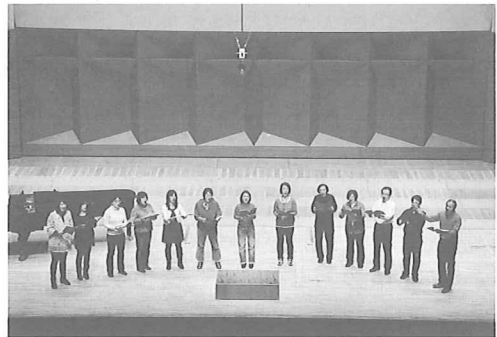
「アールコール・アンリミテッド」は総勢15名ほどの混声コーラスグループです。母校、高松高校音楽部（以降、TMC）のOB・OG合唱団が始まりではありますが、現在では、現役時代にTMCと関係のなかった方々や高松の明善高校音楽科（現在、英明高校となっています）を卒業された方々など、昭和から平成組までバリエーション豊かなメンバー構成となっています。

曲目は、オーソドックスな合唱曲や日本歌曲、宗教曲から、ビートルズや現代のポップス（例えば、アンジェラ・アキの「手紙」など）まで、幅広くチャレンジしています。

現在のところ、練習の成果を発表する場所として、毎年1月中旬ごろ開催される「文京区 合唱の集い」に参加しています。文京区シビックセンター大ホールで朗々と歌いきる醍醐味はまた格別です。このステージを聞いたのがきっかけで加入したメンバーもいます。

原則、月1回、土曜日に田端の練習場で3時間ほど練習を行っております。皆、家庭や仕事を持つ身ですが、月に1度の練習

を楽しみにしています。もちろん、練習の後は「乾杯！！」です。グループ名の由来はここにありますが、なんとって、「アールコール（酒）・アンリミテッド（無制限）」ですから。。。



文京区合唱のつどい 2011年1月16日
文京シビックホール 大ホールにて

現在、老若男女問わずメンバー大募集です。どうぞよろしくお願ひします。

連絡先：

指揮者：廣瀬 壮一（ベース、S51卒）
shirose@ww.catv-yokohama.ne.jp

幹事：三好 英彦（テナー、S56卒）
hidehiko.m@gmail.com

- Q1 同好会立ち上げの苦勞は？ 社会人になって連絡が途絶えていたので、人さがしに苦勞。コーラスグループとしてまともな活動ができたのは、ここ3年くらい。やはり玉翠会総会やHPとか活用するといいかも。
- Q2 「新たな縁」づくりの工夫・取組は？ 当初は、高高音楽部OB・OG中心、そのうち、それぞれが知り合いに声掛けし、コーラス未経験者や旧明善高校OB・OG等に縁が広がる。
- Q3 会員数の推移は？ 立ち上がり（6、7年前）に7、8人くらい、約2年後に20名くらい、現在15人くらい。月1の練習に常時出るのは10人くらい。もう少し増やしたい(特に男声)。
- Q4 新たな縁づくりに関する玉翠会サポートへの期待は？ 特になし。総会のときにこうやって告知していただくだけでありがたい。

平成会！と書くとご立派に聞こえますが、実際はS 6 3年から平成10年を中心に、総会後に集まって楽しく過ごす会。「そこから更なる発展を！」ということで、平成会会則を、紹介も兼ね、岡崎先輩（S 37 卒）にあやかり俳句調でつくりました。よろしければご一読ください。



へ へいせいのわこうど集まる 楽しい会
 (解説) わこうど・・・もう古語ですね。ちなみに平成一桁前半はアラフォー近辺。わこうどといえるかどうか???

い いいんですあなたのままでそのまんま
 (解説) マイペースにやっています。適当に相互干渉しながら。10年強の長続きはそのおかげでしょう。

せ 世界観 ちょっとひろがる気がします
 (解説) 複数学年が80名程集まるのでちょっとした人材交流ができます。旧交を温めに来たのに新たな発見があります。あなたも、はよう来まい！

い いろいろな人がこの世にいるものだ
 (解説) 平成高高卒の多士済々が集まるのだから、いろんな人材が集まります。まあ、にぎやかにやっています。(そろそろ落ち着いたらという声もありますが・・・)

か かがわけんほこりに思って生きてます
 (解説) 日々いろいろある東京生活。ただ、原点は忘れない。明日への元気が沸く会にしよう。というように公私に渡り、勝手にこの飲み会を正統化しとります。

い いくさきも 楽しくやろう へいせいかい
 (解説) いろいろなことがある世の中。そんな中で、同窓の集まりは、元気がもらえる大切な場所。さきさきも続く、そんな平成会を更に発展させていきたいと思います。

岡崎さん！どうでしょう。御講評賜りたく。ほんなら、平成会よろしくお願ひします。

連絡先：斉藤 利幸 (H1 卒)
 t3saito@par.odn.ne.jp

Q1 同好会立ち上げの苦労は？ 特段に苦労していませんが、こまめに行事をアナウンスし、参加者と共に自分も楽しく過ごすことを心がけています。

Q2 「新たな縁」づくりの工夫・取組は？ 参加した人が仲間内で誘い合ってくれているので、それが新しい縁となって広がっています。参加者に楽しんでもらうことが、やはり第一です。

Q3 会員数の推移は？ 現在は、総会後の飲み会で80名程度。10年前からほぼ倍増です（勝手に発展中）。これから会としてどのように形をつくり、何らかの活動ができないか考えていきたいところです。

Q4 新たな縁づくりに関する玉翠会サポートへの期待は？ これまで通り、こうした誌面を通じての紹介の場と、後進を歓迎していただければ十分感謝です。

東京玉翠会 25 周年を記念して発足した「菊池寛杯争奪麻雀愛好会」、半年毎（原則、毎年 2 月初め、8 月初め）に「菊池寛杯争奪麻雀大会」を開催して、早くも第 10 回大会を迎えようとしています。参加者層は平成 10 年代卒の現役学生から、昭和 20 年代卒の大先輩方まで、女性も毎回 6、7 名の参加と幅広く、これまでの延べ参加者数は約 70 名になります。



「菊池寛杯争奪麻雀愛好会」の趣旨は、母校の大先輩縁りのゲームを楽しみつつ、世代間に跨る交流を深めることです。「最近麻雀牌を握る機会が無い」、「家庭内麻雀やパソコンゲームだけでつまらない」というような方、また、「東京玉翠会のつき合いを広げたい」という方も、大歓迎です。

「菊池寛杯争奪麻雀愛好会」は、泊りがけ

ゴルフ時の遊び麻雀から、仲間を増やそうと思いつき、スタートしたものです。会員相互間では、大会参加を通じて知り合った方が大勢いらっしゃいます。皆で楽しみ、継続する事で会を盛り上げていきましょう。

【第 10 回菊池寛杯争奪麻雀大会開催案内】

日時：2011 年 8 月 6 日（土）13:00-17:30

（現地集合：12:50、大会終了後懇親会）

場所：「麻雀クラブ 柳 銀座本店」

（中央区銀座 1-14-11 銀松ビル 2F）

HP：<http://www.mj-yanagi.com/store.html>

参加費：4000 円（懇親会費は別途 5000 円程度）

申込締切：2011 年 7 月 22 日

【練習会】

日時：2011 年 7 月 23 日（土）13:00-

（適宜、ご来場ください）

場所：「麻雀クラブ 柳 銀座三丁目店」

（中央区銀座 3-9-18 東銀座ビル B1F）

申込締切：無し（なるべく事前に幹事まで連絡をお願いします）

連絡先：神崎 俊（S52 卒）03-3531-6773

t-kanzaki@pearlace.co.jp

小山宏記（S53 卒）

koya@hyrock.co.jp

土田 充（S53 卒）

tsuchida@muse.dti.ne.jp

庄村敦子（S54 卒）

YHD06003@nifty.com

Q1 同好会立ち上げの苦労は？ また新たに同窓会を立ち上げようという方へのアドバイスは？

麻雀の場合、4 人の倍数でなければならない特殊事情があるため、人数調整には、毎回、若干、苦労します。新たに同窓会を立ち上げようという方へのアドバイスとしては、あまり無理せず、自分らが楽しめるようにやればよい、ということになりますか。

Q2 「新たな縁」づくりの工夫・取組は？ 特に、特殊なことをしている訳ではありませんが、大会後の懇親会を実施しています。大会周知の仕方としては、学年幹事会 / 慰労会での告知、東京玉翠会 HP への開催案内掲載、神田会 ML 等々をやっています。

Q3 会員数の推移は？ 第 1 回大会の 6 卓 24 名から、少しずつ増加し、第 9 回大会には 10 卓 40 名になりました。

Q4 新たな縁づくりに関する玉翠会サポートへの期待は？ 適宜、宣伝・告知 の場を与える、ということでしょうか。

香川を実感できる場所@東京

ひさしぶりの高松 はじめての高松 ～今、どなたとんな～

その1 “香川を実感できる場所@東京”

東京に居ながら“香川”を実感できる場所を求めて、まず、東京香川県人会の松平会長（本郷学園理事長・第14代讃岐高松藩当主）の所へお伺いしました。そして、県人会の活動状況と合せて、ここ東京において香川を実感できる場所を教えてくださいました！（S62卒 近藤正人）

①東京香川県人会の概要

（近藤）松平会長、こんにちは。まず最初に、「東京香川県人会」の概要について教えてくださいますでしょうか。



（松平会長）県人会ホームページの記載では、創設昭和22年となっていますが、その前身となる組織は明治時代から活動しており、他の道府県に比べても早いと思います。

H23年5月現在、会員数は1,440名ですが、この数字は会費納入者をカウントしたもので、名簿上には、実に4,000名以上の方が登録されています。

そして、近年では、会員拡大の手段として高松高をはじめとする主要高校OB会と連携した勧誘もおこなっています。

年会費は1,000円と手ごろですし、毎年11月に開催する「定期総会&懇親会（会費7,000円）」

は多彩なゲストをお招きし、とても好評です。

また、総会の参加者は、県人会の会員のみならず「笑理会（しょうりかい）」（⇒香川県に赴任する企業等の幹部クラスの集まり）のOBである「関東笑理会」の方々、その他香川県に好意を持っている方どなたにでも参加していただいています。

学生の方々が総会に参加する場合には会費3,000円とお得な設定としていますので、就職活動の場としてもいいかもしれませんね（笑）

会場は故郷の言葉で、故郷の味を満喫でき、心休まる場です。ぜひ知人の方々もお誘いの上、ご出席ください。

②東京香川県人会の活動内容

（近藤）大変歴史があること、そして玉翠会に比しても勝るとも劣らない積極的な活動に驚きました。その他にはどのような活動をなさっているのでしょうか？

（松平会長）ふたつのイベントに積極的に関わっています。ひとつ目は「麻布十番さぬきふれあいコンサート」です。

これは、県人会・東京玉翠会等が発起人となりH18年に創設された「さぬきの若手音楽家を育てる会」が催している演奏会です。

みなさんはあまり意識していないかもしれませんが、香川県は数多くの音楽家や芸術家を輩

出しています。ある年、東京芸術大学の香川県出身者数は音楽課だけでも、20名を超えています。

このコンサートの企画は、そのような県出身の若い音楽家に活動の場を提供し支援することも目的のひとつなのです。麻布十番が最寄り駅の「東京さぬき倶楽部」を会場に、年5回のコンサートを開催しています。年会費(10,000円)で5回のコンサートを鑑賞できることはとてもお得ですし、当日券もあるので、是非、一度気軽に参加してみてください。

そして、ふたつ目は「さぬきうどんを打って食べる会」です。こちらも「東京さぬき倶楽部」を会場としていますが、開催は年1回のみです。

今年は第5回を迎え、5月14日に催されました。うどん職人から、直々に指導を受けることができ、かつ、“修了証”が得られることがとても好評で、毎回、定員はすぐに埋まってしまいます。費用は2,000円とお手頃ですので、ご家族全員で参加する方も多いですよ。



平成23年4月20日
麻生十番さぬきふれあいコン
サートの様子。
今回の出演者は、香川県高
松市出身の mimika (溝淵美
佳) さん。

③香川を実感できる場所

(近藤) 具体的な活動を教えていただきありがとうございます。ますます県人会に親しみが湧いてきました。次に、松平会長がご存知の“香川を実感できる場所”について教えてください。

(松平会長) 全国には琴平の金毘羅さんをお祭りした神社が800社以上あるようですが、全国に6つしかない、直轄の分社が東京にあることはご存じですか。(例えば、虎ノ門駅が最寄りの「虎ノ門金刀比羅宮」は直轄の分社ではないそうです)

“直轄”になったのは明治21年(当時は深川)からですが、そのルーツは古く文政2年(1819年)まで遡ることができます。

昭和20年の東京大空襲によって社殿は焼失

し、しばらくの間、移転先が決まらなかったのですが昭和39年に水道橋に遷座^(注)されました。この分社の正式名称は「讃岐金刀比羅宮東京分社」と言いますが、みなさんからは「水道橋のこんぴらさん」と呼ばれ親しまれています。

(注)水道橋への遷座は、松平家から土地(藩邸跡地)の寄進があり実現した

その他では「目黒自然公園(正式名称:国立科学博物館附属自然教育園)」内に、松平頼重公(讃岐高松藩初代当主:徳川光圀公の兄)が自ら植えた“松”があります。香川県から上京する学者さんがよく立ち寄っています。

そもそこの公園は、20万平方メートルもの広大な自然が保護された場所なので、四季折々の草花や、昆虫などの生きものが身近に観察できます。目黒駅や白金台駅から5分程度の便利な場所ですから、一度、訪れてみてはいかがでしょうか。また、先ほど申し上げた県人会の活動の場として「東京さぬき倶楽部」が度々登場しましたが、この施設こそ、最も香川を身近に感じるができると思いますので、利用したことがない方には強くお勧めします。

(近藤) 様々なお話をお聞かせいただき、本当にありがとうございました。最後に東京玉翠会に向けてメッセージをお願いします。

(松平会長) 本日お話した県人会に関する情報はホームページで確認することができますが、県会事務局は香川県庁の東京出先機関である香川県東京事務所の中に設置されています。県会の活動について、更にお知りになりたい方は、どうぞお気軽に香川県東京事務所(Tel. 03-5212-9100)までご連絡ください。

そして、いままで以上に県会の各種活動にご理解いただき、東京玉翠会みなさんの積極的なご参加をお待ちしています。

(近藤) 本日は、本当にありがとうございました!!!

東京香川県人会ホームページ

<http://www.pref.kagawa.lg.jp/tokyo/kenzinkai.htm>

さて、第29回幹事団では、松平会長に色々と教えていただいた“香川を実感できる場所”に加えて、香川県東京事務所長の松尾さん（S51年卒）および同事務所の方々への情報収集から、香川のアンテナショップとして安定した人気を維持し続けている「せとうち旬彩館」と昨年オープンしたばかりの「トモニ市場」を教えていただき、この目で確かめてきました！

その①「讃岐金刀比羅宮東京分社」

http://www.konpira.or.jp/about/branch/branch_2010.html

“こんぴらさん”は水道橋でお参りすることができます。最寄駅はJRまたは都営三田線の水道橋（都営線A1出口から徒歩1分）です。水道橋と言えば、東京ドーム&ホテル・後樂園遊園地・後樂園ホールがまっ先に頭に浮かんでくると思いますが、これからは、“こんぴらさん”も加えてください。



大通りから、ひとつ入った静かな場所に“こんぴらさん”は祭られています。敷地はそれほど広くはありませんが、多くの緑に包まれてよい風情を感じることは間違いありません。神職さんにお伺いし、直轄である分社とそれ以外の金毘羅宮を見分けるポイントを教えていただきました。

それは社紋に用いる“金”の書体です。こんぴらさんでは、この書体（隸書体という）を用いることとされており、他の金刀比羅宮では用いられてないそうです。



また、現地で嬉しい発見がありました！なんと、こんぴらさんから50mも離れていない所に、あの麺通団（うどん屋）があったのです。どうしても気になったので、神職さんにお尋ねしたところ、特段の関係はないとのことでした（笑）。

こんぴらさん&うどん、香川県人のidentityを感じずにはいられません！



<http://suidobashimentsuudan.com/index.html>

その②「虎ノ門金刀比羅宮」

<http://www.kotohira.or.jp/index.html>

こちらは直轄の分社ではないものの、讃岐丸亀藩の京極氏がその江戸藩邸内に金毘羅宮の御分霊を祀っていたことをルーツとする香川所縁の場所と知り、訪れてみました。最寄り駅は東京メトロ銀座線の虎ノ門（2番出口から徒歩1分）です。

驚いたことに、そこは高層オフィスビル（虎ノ門琴平タワー）と神社が一体化している空間でした。そして、ベンチおよび喫煙所が設けられていて、平日の日中、ビジネスマンの憩いの場所として賑わっていることが想像されます。

私は土曜日の午後夕方近くの時間に行きましたが、三々五々、お参りしている方を見かけました。女性の比率が高く、少し不思議に思っていると、そのナゾが解けました！どうやら縁結びにご利益があるようですね。



その③「香川・愛媛せとうち旬彩館」

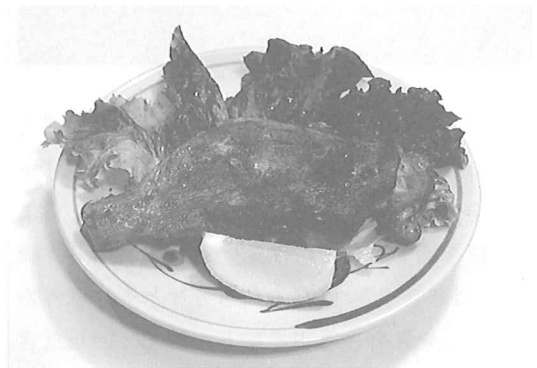
<http://www.setouchi-shunsaikan.com/open.html>

いつも東京玉翠会の運営にご協力をいただいている「せとうち旬彩館」をあらためてご紹介します。

こちらは、JRおよびメトロ新橋駅の銀座口から徒歩1分にある香川県と愛媛県が共同で運営するアンテナショップ&レストランです。

1F特産品ショップ（営業時間10:00～20:00、年始のみお休み）には、香川のさぬきうどんやだし醤油、オリーブ製品、愛媛のじゃこ天やタルト、みかん製品など両県の人気特産品がいっぱいです。イベントコーナーでは、実演販売や試食販売を随時開催しています。

2Fレストラン「かおりひめ」（営業時間11:00～23:00、年始のみお休み）では、さぬきうどんや鯛めしをはじめ香川・愛媛の食材を使った郷土料理、せとうち料理がみなさまを待っています。「せとうち旬彩館」に常駐する県庁職員の香川主任のおススメはの骨付鶏「串らんど」と「生パスタ」だそうです。

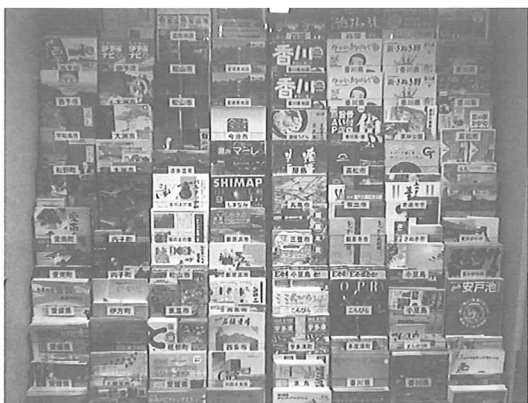


『うどん』並び香川の顔になりつつある『骨付き鶏』ですが、この「串らんど」は独自製法を用いてオーブンでじっくりと焼き上げた後、そのうまみを逃がすことなく真空パックした商品です。玉ねぎの甘さ&ピリッとスパイシーな唐辛子が絶妙で、お子さんにもお薦めです。

そして、「生パスタ」はクリーム系、ミートソースなど味のしっかりしたソースに最適な6番[角刃平麺フェットチーネタイプ]と汁気が多いアッサリ系、オイル系、冷製パスタに最適な16番[角刃細麺スパゲティーニタイプ]がラインアップされています。生パスタは茹であがりの早さとノドゴシの良いソフトな食感が特徴ですが、デュラム小麦粉を100%使用し、原料にも拘った仕様です。

更に、私がみなさんに紹介したいのは、2Fにある「観光交流コーナー」（営業時間10:00～18:30、年末年始お休み）です。

香川（もちろん高松含む）に関する観光パンフレットだけに限らず、各種イベントや文化に関する情報が勢揃いしています。帰省の計画を立てる時、または近くを通りかかった時には覗いてみてください。きっと、我々の故郷の“今姿”を垣間見ることができるはずです！



その④「東京さぬき倶楽部」

http://www.sanuki-club.com/top_japanese.htm

麻布十番という小粋な街に「東京さぬき倶楽部」があります。近年、メディアで紹介される機会が多く、ご存知の方も多いかもかもしれませんが、都心に居ること忘れさせる上質な空間（日本庭園や茶室）を備えた“都心の隠れ家”です。都営大江戸線またはメトロ南北線の麻布十番駅（2番出口）から徒歩3分という絶好のロケーションに位置しています。



川西総支配人にお伺いしたところ、庭園を眺めることができる広々としたロビーには、高松市出身の童話家の池原昭治氏^(注1)によるギャラリー、そして、調度品の椅子やテーブルはジョージ・ナカシマ氏の作品^(注2)とのことです。

そしてランチでは高松から空輸している“うどん”にファンが多く、夜は数寄屋造りの情緒ある雰囲気にも囲まれつつ、香川の食材を味わうことができるそうです。（ここで名前は挙げられませんが、著名人のリピーター多し！）



またこの季節になると、ライトアップされた庭園ではビアガーデンがオープンしています。実は、このビアガーデンでアルバイトする学生さんは、隣接する「香川県学生寮」にお住まいの方々なのです。10月中旬まで営業とのことですので、クラスや部活での集まりに利用して“おひさしぶり、はじめまして”を感じてください！



注1)「まんが日本昔ばなし」の演出・作画・美術を担当
 注2) 20世紀を代表する家具デザイナーの一人、「桜製作所」(高松市)は米国以外では唯一のパートナー工房

その⑤「徳島・香川トモニ市場」

<http://www.tomony-ichiba.com/>

おそらく玉翠会のみなさまには、初めてご紹介することになると思います。まず“トモニ”という名称にピンときた方は、郷土香川の情報をキャッチしている事情通とお見受けします。この名称は、香川銀行と徳島銀行により昨年4月に設立されたホールディング会社、トモニホールディングスに因んでいます。

そしてこのアンテナショップは、香川県・徳島県の優れた地域特産品を販売・PRすることを目的として、昨年10月にオープンしたばかりです。いまや有楽町界隈は全国のアンテナショップが集う聖地の様相を呈していますが「トモニ市場」は、交通至便の東京交通会館(JR有楽町駅から徒歩1分、メトロ銀座駅から徒歩3分)1Fにあります。



牧店長にお伺いしたところ、香川の食品ではうどんと天ぷらの人気が高く、徳島の食品ではかぼす製品やワカメが売れ筋とのこと。また、ポイントカードを発行しており、ポイント会員には季節毎にイベント情報が案内されるそうです。営業時間は10:30～19:30(年中無休)ですので、仕事帰りに立ち寄ってみてはいかがでしょうか！

※おまけ：(個人的なお気に入りです)



その2 “ひさしぶりの高松 はじめての高松 ～今、どなたとんな～”

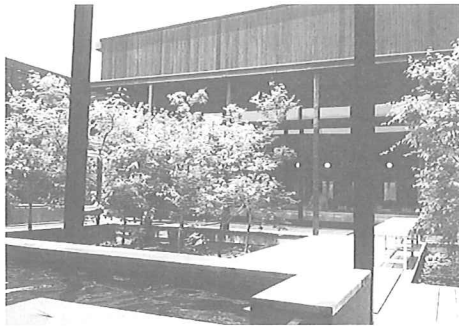
東京玉翠会の皆様、故郷香川を離れて幾年月。

毎年盆正月に帰省する方、久しく帰っていない方、様々だと思います。喜びの報告、悲しみの帰郷などふるさとと東京を結ぶ糸は今も昔も変わらず。

今回の企画として、「おひさしぶり、はじめまして」の趣旨から連想される、みなさまも気になって仕方のない今の香川、高松について、ほんの少しですが、ご紹介させていただき、いつかの帰省のときには、是非思い出してちょっとのぞいて見てください。きっと新しい香川の一面を垣間見ることができるはずです。（S62 卒 吉川健司）

～のんびりほっこりお湯めぐり～

<仏生山温泉>



<http://busshozan.com/>

香川県の温泉といえば、琴平、塩江だけだと記憶の諸兄。。。いまや香川にも温浴施設がわんさか出現しています。まずご紹介するのは、「仏生山温泉」高松市仏生山町に生まれた温泉。ここ何がお勧めかというと、まず外観。アートなんです。温泉施設とは思えない斬新で切れのあるたたずまいに、目をひかれます。

次に、フロントから浴場までのびるフロアが気持ちを高ぶらせます。入浴後はこの畳の上で。。。。

脱衣後いよいよ浴室へ。。。な、な、なんて開放感のある気持ちのいい空間なのか！

ぬるいお湯は低温のため、ゆっくりのんびりほんとにのんびり時を忘れて首までしっかり漬かってしまえます。なんという贅沢感。周囲は田んぼが残っているので、水を張った田んぼの上を流れいく涼風が、あったまった体に心地いい。ほんとに気持ちのいい“はまる”温泉なり。

<香南楽湯>



<http://www.souyu.co.jp/kounan/index.php>

高松市香南町の道の駅内にある温浴施設。ここでは、一週間交代で、石の湯、木の湯というタイプの違う2種類を楽しめるしくみになっています。

おっと、両方楽しむなら、是非木曜日をはさんだ両日行ってみることをお勧めします。

木の湯は、なんととっても檜をふんだんに使い、リラックス効果がよりアップし、寝湯でのんびりできます。外湯は、ジャグジーで外気の気持ちよさ、香南町のうまい空気をたっぷり満喫。

石の湯には、歩行湯などユニークなお湯があったり、外湯は階段をのぼって、2箇所のお湯とこれまた堪能できる構造になっています。

わたしが訪れた2月には、雪が舞ってなんとも言いようのない風流で心地よい時間を楽しめました。

～東京と香川を結ぶ～

桜製作所。家具の通の方には、きたー！！という感じでしょうが、高松と銀座にショップ、牟礼に工場を持つこの製作所。若社長の講義を受けたこともあります。とにかく「木」を大切に愛情持って、木にあった家具、木材製品を作っています。

業界での知名度は抜群で、東京都現代美術館の受付カウンターやロビー・エントランスのベンチ、表示パネルなどに設置されており、斬新な建物に重厚さと落ち着きをあたえています。

また、センチュリーハイアットホテル内のフレンチレストランのテーブルや椅子にも使われており、空間により一層の高級感を演出するのに役かっています。もしかしたら知らないうちにベンチに腰掛けていたかも・・・そして、その心地よさはきっと体が覚えているはずですよ。



<http://www.sakurashop.co.jp/>

～うどん～

うどんといっても今回の切り口は、まちなかうどん。郊外の空気とうまいところで、屋外で食べるうどんも格別ですが、帰省の際には、時間もなく、近場で便利なお店はないかなって希望ありませんか？

事実わたしも、千葉の親戚が来て、どうしてもおいしいセルフのうどんを食べたい、というオーダーを受けたことがあり、時間はない、全国チェーンのセルフ以外がなくて残念な思いをしたことがあります。

ここ数年商店街の入店も大きく様変わりしており、地元セルフうどんが進出して生きています。女道場たもや、明石家などきつと満足いただけるはずですよ。



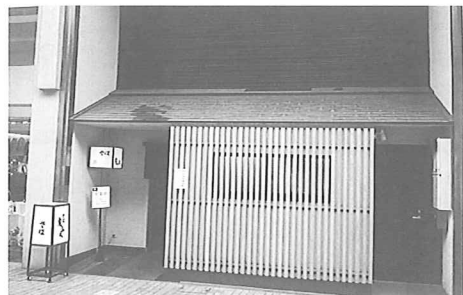
<http://www.tamoya.com/fc/onnadoujou.html>
<http://akashiya.marugamemachi.ne.jp/index.html>

～そば～

東京に出てから、そば好きになっちゃったよ！てやんでい。。という方々。納得です。ところが、香川でもうまい蕎麦が食べれる店がどんどん増えています。

『蕎麦切り涼』、『古川』などまた店構えも粋で洗練されていますし、コース料理でもそば三昧ができるんです。お酒をいただきながら、最後はそばでしめる。そんな飲み方楽しいじゃないですか。

昔からの『丸ふく』さんは、トキワ街から片原町へ移転。あれっ・・・ここにも桜製作所さんの手が加わってます。外装、内容、テーブルなど。格があがるねえ。そばがおいしくなるねえ。帰省したときには、高松でもおいしい蕎麦が食べられることをお忘れなく。



<http://www.e-komachi.com/web/gourmet/detail.asp?tnid=20629>
<http://www.e-komachi.com/web/gourmet/detail.asp?tnid=33535>
<http://www.hotpepper.jp/strJ000540226/>

～高松土産に～

高松の南新町商店街の入り口に「サン・クラック」という地元の商品を扱った店が昨年オープン。



いままでなら、しょぼい陳列と代わり映えのしない田舎くさい商品のオンパレード。誰も寄りつきもしなかった・・・というと言いますが、ここは違います。洗練された、吟味されたかわの工芸品、物産が。定期的に見に行かないと商品は変わる、陳列は変わる、限定企画はあると毎回期待しながら訪れ、逃した企画を悔やみます。地元産のよさを再確認させてくれます。もちろん、県外でも勝負できるものばかりです。



<http://www.sanukisangyoukan.com/products.html>

～あったの一、あった、あった～

わたし、毎日県庁に通勤しているため感じなかったことをふと思い出しました。高校時代お世話になったあの店、どうなっとん？

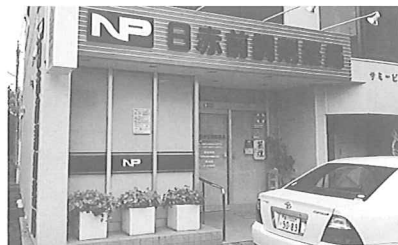
萬寿園 特に運動部、お世話になったやろ。ノスタルジー感じるやろ。現在は閉めてます。悲しいのー



まとや 特に夏、かきごおり食べたやろ。いまも大西スポーツの横で看板新しくなって営業しよるで。



ごんな 残念ながら、昨年長い歴史に幕を閉じ、現在は調剤薬局になってます。時代やのう。メニューは「ええぶん」「うまいぶん」。個人的意見やけど、どっちが高いんやったっけっていつも悩んでた。おぼちゃんの指がスープに浸かって、あの指がスープの素やって噂されとったがな。



以上、香川のいまを少しだけ紹介させていただきました。是非帰省の際に行ってみて、東京に帰ったら思いっきり自慢してください（できたらさぬき弁で！）。みなさんが、香川の広告塔、香川の発信基地です。

高高あれやこれや

そうそう、昔はそうだったんだよね！
在学中は覚えていたんだけどもう忘れてしまったなあ...
言われてみたら気になるよね？
インターネットで検索してみたんだけど出てこないね...

そのまま放っておいたらいつか忘れ去られていく歴史。
公式の書籍やホームページには掲載されないちょっとした情報。

高松高校に関するそんな情報をちゃんと書籍に残していけないだろうか？

東京玉翠会のある先輩のそんな想いに触発され、
S62 幹事団では高松高校に関する「あれやこれや」を調査してみました。



あれやこれや その1 「朝日輝く」の歴史

さて、本企画の栄えある？最初の記事は、高高生なら誰でも知っている（はず）の校友会の歌「朝日輝く」の歴史について。

- ・「朝日輝く」は、昔は高松中学校校歌だった
- ・高中の「朝日輝く」は、現在の「朝日輝く」とは、違うメロディだった
- ・昔は3番まであった歌詞が、今では昔の2番の歌詞が削除されている
- ・今の「朝日輝く」の作曲者は不詳と記述されている

多くの諸先輩方はこの事実をよくご存知でしょうし、また比較的若い年代の方でも本プログラムの校歌・校友会の歌のページを確認頂いた方は、すぐにその事実に気づかれるでしょう。でも、何故そうなったのか？そこにはどのような背景、どのような想いがあったのか？

そこで我々は、(大変なご負担であると恐縮しつつも)高松高校の先生方に調査をお願いしました。また併せて、東京玉翠会の諸先輩方にも色々ご意見を伺いました。

過去の東京玉翠会総会プログラム誌からの情報

- ・現在の「朝日輝く」の作曲者は作曲家である大中寅二先生である。過去に作曲者とされていた荒井三郎先生は編曲者という位置づけになるだろうか。
(高中時代の昭和16年に新しい歌の運動が起こり、大中先生に作曲を依頼。昭和18年10月に新しい曲が完成。その後高中に赴任された荒井先生が伴奏を変えられたりした-第12回プログラムより)
(第12回プログラム記事を受けて、「作曲荒井三郎」としていた記述を削除した-第14回プログラムより)

先生方・諸先輩方からの情報

- ・高中校歌は軍歌を元にした勇ましい感じのメロディであったし、時代に合わせてメロディを変える必要があったのではないだろうか。
(当初の校歌は「橘中佐」という軍歌のメロディーを引用していた-創立70年誌、第12回プログラム、より)
- ・2番の歌詞は、内容が新しい時代にそぐわない、ということで削除されたように聞いている。
(明治36年10月11日に当時の東宮殿下(のちの大正天皇)が行啓にこられ、それを記念して記念碑が明治39年10月11日に建てられたのだが、その記念碑についてが校歌の2番目の歌詞であった)
- ・高中から高高に変わるといことは学校そのものが変わるということだから、校歌を変えるというのは当然の判断だったかもしれない。
(現在の校歌については、昭和24年に高松高等学校(男子校)と高松女子高等学校が統合して男女共学の高松高等学校ができたことから新しい校歌が必要とされ、昭和26年12月17日に制定された)

以上の情報をとりまとめるとこんな感じでしょうか。

- ・朝日輝くは、高中時代(戦時中)に新しいメロディがつけられていた
- ・男女共学の新しい高松高校誕生により、新しい校歌が制定されることとなった
- ・朝日輝くの2番の歌詞は、終戦による時代の変化を受けて削除された

現在の校友会の歌「朝日輝く」にはこんな歴史があったんですね。

お忙しい中、調査にご協力頂きました高高の塩井元校長先生、清谷教頭先生とそのお父上(S21卒)、数学の西本先生、玉翠会ご担当の植松先生、色々なご意見・情報をご提供頂きました東京玉翠会の諸先輩方、ありがとうございました。この場を借りて御礼申し上げます。

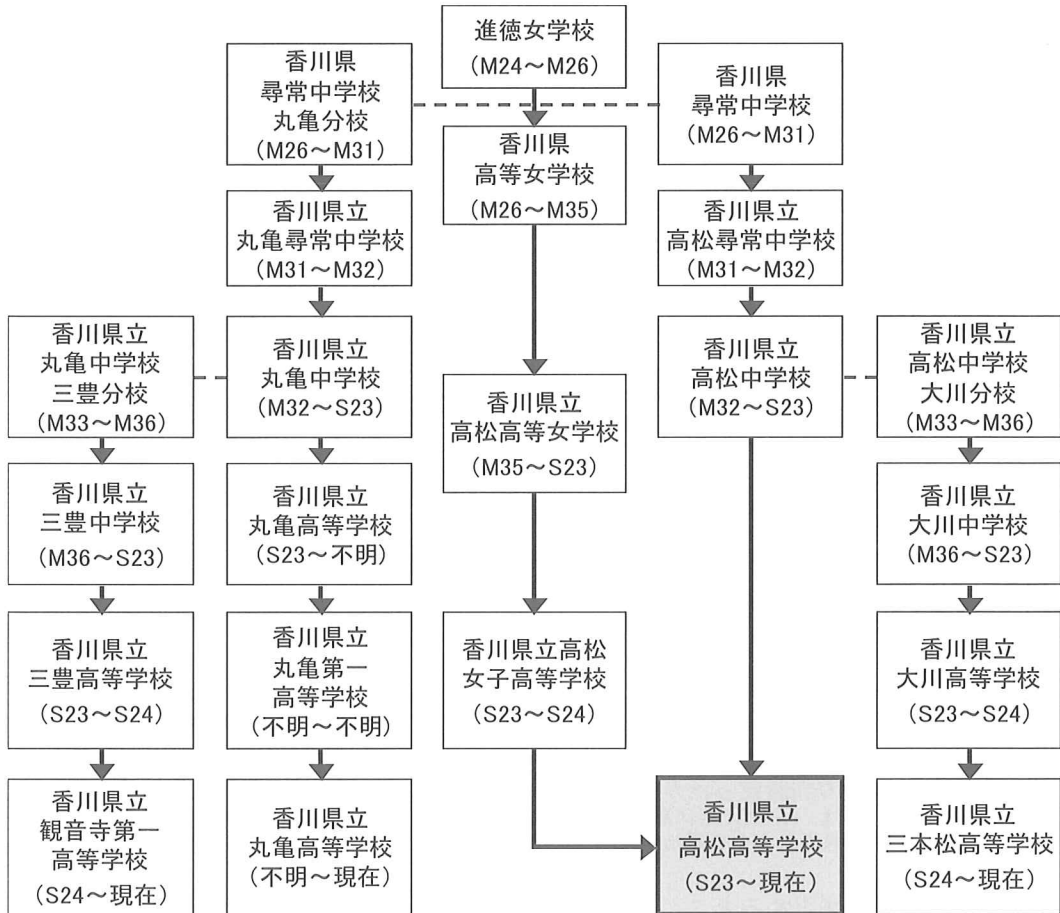
【参考資料】

- ・第12回東京玉翠会総会プログラム 菊村紀彦先生(S14卒)インタビュー記事
- ・第14回東京玉翠会総会プログラム 朝日輝く(校友会の歌) 注記
- ・創立70年、80年、90年、100年誌・

あれやこれや その2 香川県内の高校の関係

香川県内の高校どうしてどんな関係になってるの？
 高高と三本松って兄弟校らしいですね！

そんな問いかけにお答えするために、高高を中心として県内の高校（一部ですが）の成り立ちを整理してみました。



出典：

高松高校の公式 HP

<http://www.kagawa-edu.jp/takah01/index/l3.html>

三本松高校の公式 HP

http://www.kagawa-edu.jp/sankoh02/home/index.php?mode=pages&aim=5a2m5qCh44Gu5rK_6Z2p-E

観音寺第一高校の公式 HP

<http://www.kagawa-edu.jp/kanich01/index.php/guidance/enkaku>

高松市の公式 HP

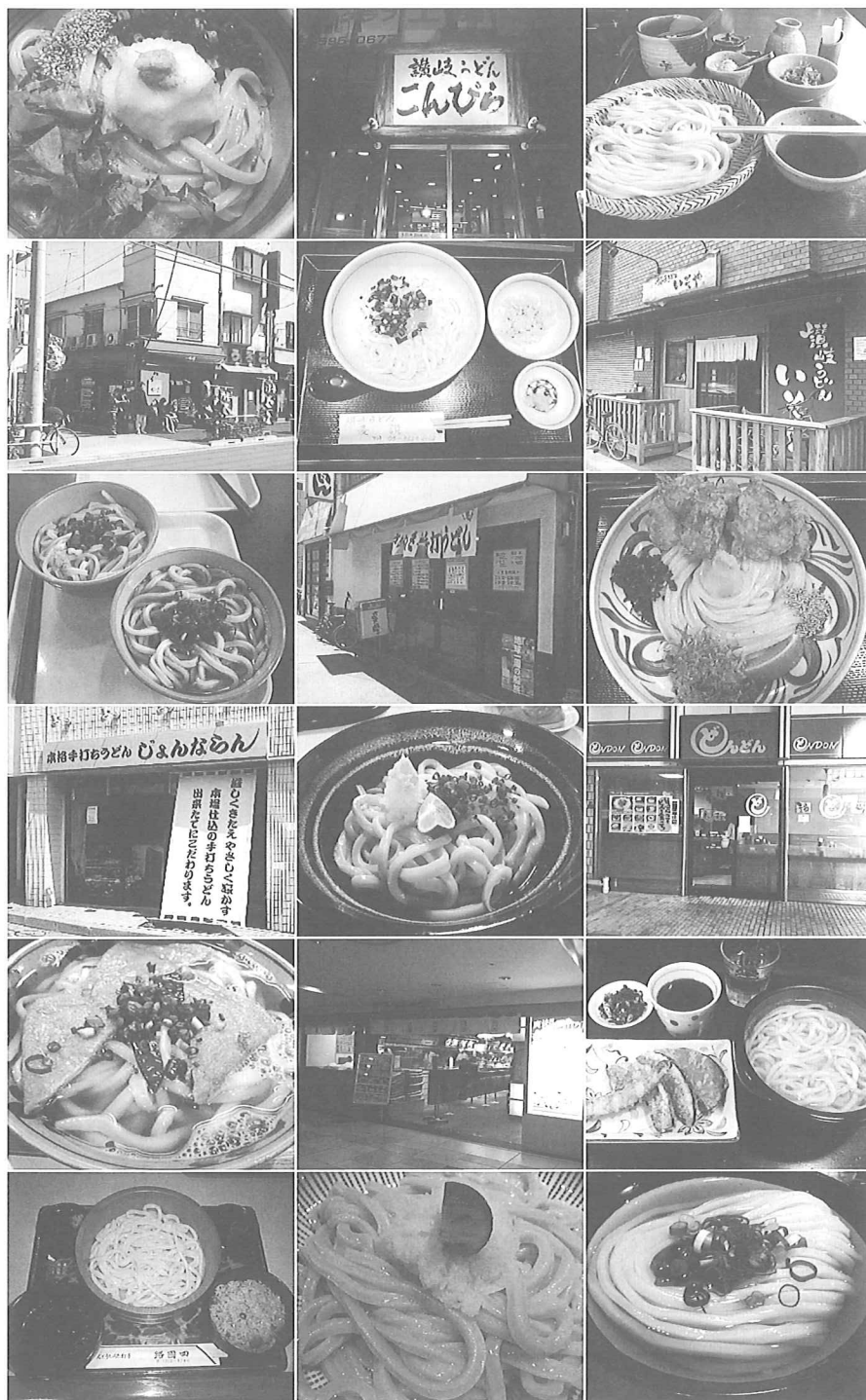
<http://www.city.takamatsu.kagawa.jp/kyouiku/bunkabu/rekisi/naiyou/nenpyou/nenpyou2/mini/mi01/mi04.htm>

<http://www.city.takamatsu.kagawa.jp/kyouiku/bunkabu/rekisi/NAIYOU/nenpyou/nenpyou2/mini/mi01/mi03.htm>

香川県内の旧制中学の情報 (Wiki)

[http://ja.wikipedia.org/wiki/%E6%97%A7%E5%88%B6%E4%B8%AD%E7%AD%89%E6%95%99%E8%82%B2%E5%AD%A6%E6%A0%A1%E3%81%AE%E4%B8%80%E8%A6%A7_\(%E9%A6%99%E5%B7%9D%E7%9C%8C\)](http://ja.wikipedia.org/wiki/%E6%97%A7%E5%88%B6%E4%B8%AD%E7%AD%89%E6%95%99%E8%82%B2%E5%AD%A6%E6%A0%A1%E3%81%AE%E4%B8%80%E8%A6%A7_(%E9%A6%99%E5%B7%9D%E7%9C%8C))

東京讃岐うどん探訪



「香川を出て、はや幾星霜。東京の真っ黒でへにやへにやのうどんにももう慣れた・・・」
な訳ないやん！あんなもん単なる小麦粉の塊や。ほんまのうどんが食いたいわ・・・」とお嘆きの貴方のために、
スタッフが「本物」を探してお店を巡ってきました。勝手ながら評価とコメントもついてます！
家族で楽しむもよし、一人で巡礼するもよし。久しぶりに「讃岐」を感じてみてはいかがですか？

神奈川・横浜

最寄り：横浜市営地下鉄ブルーライン・センター南駅

01 讃岐うどん こんびら

○訪問時期：2011年3月 ○食べた人：多田寿徳 (S62卒)

勝手に評価！	麺	★★	コシあり、透明感ありだがやや細いか。かつお出汁効いてますが関西風？讃岐うどんもあれば関西うどんやおでんも。ざる、釜揚げ520円。とろろ+150円。
	だし	★★	
	メニュー	★★	
	コスト	★	

東京、横浜がイメージする讃岐といえば、うどん、こんびらということなのか。店名はイメージなネーミングで価格はいわゆるニュータウン価格なのかやや高め。トッピングがないのは残念だがおでんはあり、麺も出汁もまあまあ。家の近所なのでたまに家族で行きます。18時を過ぎるとかなり並びますが、香川に行けば普通レベルのお店かと。

access

住所 神奈川県横浜市都筑区中川中央 2-5-13-101 TEL:045-594-0034

Internet <http://r.tabelog.com/kanagawa/A1402/A140203/14000561/>



東京・練馬区

最寄り：西武池袋線・石神井公園駅

02 讃岐うどん うたた寝

○訪問時期：2011年4月 ○食べた人：川筋敏伸 (S62卒)

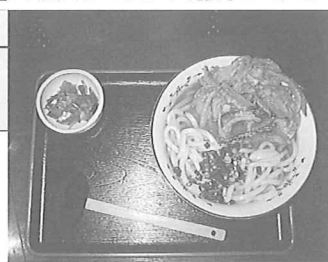
勝手に評価！	麺	★★★	コシはあるがソフト。自然海塩を使用。伊吹産いりこだし。化学調味料不使用。基本的なものだけ。おでんもあり（牛筋も）。少し高いが、場所と拘りの点から納得。
	だし	★★★	
	メニュー	★★	
	コスト	★★	

子供時分に近所のうどん屋で食べてた味。どんぶりが小さめなので、うどんだけでは物足りないかも。おでんや鳥そぼろご飯、しょうゆ豆もご賞味あれ。伊吹産のいりこ、ゲソ、昆布などの天然素材のみから取っただしは健康食そのもの。かつワインの甘みとコクもあり、だしまで飲み干せます。注文ごとに製麺し14時頃迄は繁盛している石神井の人気店！女将の高山様が高卒なので利用してください。

access

住所 東京都練馬区石神井町3-27-20 早川ビル1階 TEL:03-3904-3667

Internet <http://sanukiudon-utatane.com/>



東京・北区

最寄り：JR埼京線・赤羽駅

03 讃岐手打ちうどん すみた

○訪問時期：2011年3月 ○食べた人：藤原泰輔 (S62卒)

勝手に評価！	麺	★★★	しっかりしたコシ、正に「讃岐のうどん」。濃くもなく薄くもなくちょうどいい。非常に豊富。「ゆだめ」もあり。一食の日安500円～1000円程度。
	だし	★★★	
	メニュー	★★★	
	コスト	★★	

はっきり言おう。本物。非常にうまい。東京で食べたうどんの中で最も美味しい。高松の有名店を彷彿とさせる店である。うどんはしっかりとコシがあり、歯と舌で楽しんだ後のどをビュルルと通っていく。出汁は高松で鍛えた「うどん味覚神経」を呼び覚ます。かしの天ぷらも油濃くなく、うどんの出汁とうまく絡んでいる。「他のものを食べて口の中に残っている余韻を消したくない」と思わせる、東京では一級品のうどんである。

access

住所 東京都北区志茂 2-52-8 TEL:03-3903-0099

Internet <http://www5a.biglobe.ne.jp/~juan/89996337>



神奈川県・川崎

最寄り：東急田園都市線・宮前駅

04 純手打ち讃岐うどん 綾

○訪問時期：2011年3月 ○食べた人：多田寿徳（S62卒）

勝手に評価！	麺	★★	コシあり、というか単なる堅めか。
	だし	★★★	つゆはいりこだし、あっさり系で好みます。
	メニュー	★★★	うどんとつゆの熱冷の組み合わせと天ぷら。
	コスト	★★	小300円、大500円。天ぷら一品100円。

食べログ神奈川のうどんベスト5に入っている有名店。店内はカウンターのみでかなり狭め。香川のあたりやで修行したご主人は水も神奈川大山の湧水を使うこだわり派。ぶっかけとセルフで取る野菜天ぷらを注文し、ゆずとごまを少々をかけて、天かすをのせて食べた。うどんはコシがあるというかやや堅めで、熱系を注文した方が良さそう。つゆは旨い。関東のうどん屋の中ではとてもリーズナブルで確かに讃岐うどんを感じるが、並ぶかなあ？

access

住所 神奈川県川崎市宮前区犬蔵1-9-21 コーポ向井1F TEL:044-976-5433
Internet <http://r.tabelog.com/kanagawa/A1405/A140507/14000035/>



東京・世田谷区

最寄り：京王井の頭線・東松原駅 徒歩30秒

05 手打ちたらいうどん 四國路

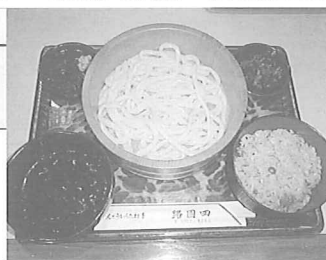
○訪問時期：2011年4月 ○食べた人：重光桜子（旧姓 長尾）（S62卒）

勝手に評価！	麺	★★★	こしあり、ちょっと堅め
	だし	★★★	つゆは自然派、胃にやさしいあっさり系
	メニュー	★★	おススメは「なめたけご飯」セット
	コスト	★★	きつね730円、天ぷら五品650円

懐かしい気分になれるこじんまりとしたお店。ご主人が四国出身で、黙々とそして朴訥にうどんを打つ姿は香川をしみじみ思い出させます。個人的には少し堅めの「たらいうどん」がおススメです。屋島の「四国村」に似ている気がします。上品な薄味で、二日酔いの次の日にはだし汁が胃にじわ〜っと優しく染み込みます。セットについての「なめたけご飯」が超おススメ！うどんの煮汁はたらいうどんのつけ汁に入れて食べると◎（笑）

access

住所 東京都世田谷区松原5-57-7 TEL:03-3322-8246
Internet <http://r.tabelog.com/tokyo/A1318/A131803/13000691/>



東京・千代田区

最寄り：東京メトロ丸の内線他・大手町駅

06 讃岐うどん 野らぼー 大手町店

○訪問時期：2011年5月 ○食べた人：多田寿徳（S62卒）

勝手に評価！	麺	★★	しこしこ感ありで程よい堅さ
	だし	★★★	つゆはかつおだし、あっさり系で好みます
	メニュー	★★★	量は小、大、天ぷら、つまみも豊富
	コスト	★★	小470円 / 大620円 / 天ぷら一品90円ヨリ

野らぼーは都内のうどんチェーン店。注文すると、竹輪の輪切りがふたつとネギ、しょうがのトッピングで出てきました。つるつるとした舌触りの良いうどんは、「さぬきうどん」って感じです。つゆも薄味でうどんの邪魔をしていないのでいい感じ。カリッと揚がった天ぷらはあつあつとても美味しくいただきました。天ぷらの種類は非常に豊富です。うどん以外にも酒の肴が揃っていて一杯やることもできる使い勝手のいい店かと思います。

access

住所 東京都千代田区大手町1-6-1 大手町ビル B2F TEL:03-3287-0023
Internet <http://r.tabelog.com/tokyo/A1302/A130201/13019505/>



東京・江戸川区

最寄り：東京メトロ東西線・西葛西駅

07 麦讃 (むぎさん)

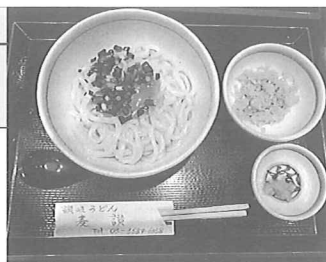
○訪問時期：2011年4月

○食べた人：篠崎琢磨&治子 (S62卒)

勝手に評価！

麺	★
だし	★★
メニュー	★★★
コスト	★★

(讃岐うどんとしては) コシはない
釜揚げつゆはかつお風味。釜玉用は天ぷらにも
かけ、ぶっかけ、釜玉など一通りあります
東京では普通の値段、揚げたて天ぷらはお得



昨年開店した新しいお店。葛西エリアにはあまり讃岐うどん屋がないので貴重。讃岐うどんとしては、コシはないが、これは店主のこだわりらしい。ちなみに子供にはちょうどよかつたらしく「おいしい。」と食べていた。個人的にはメニューに「おでん」がなかったのが残念。

access

住所 東京都江戸川区西葛西 5-8-4 小島町2丁目団地4号棟 109 TEL:03-3689-6358
Internet <http://www.kojima2.com/bakusan/top.html>



東京・中央区

最寄り：JR 東京駅

08 讃岐製麺 麦まる

○訪問時期：2011年4月

○食べた人：森勇雄 (S62卒)

勝手に評価！

麺	★
だし	★
メニュー	★★★
コスト	★★★

ツルツル感を売りにしていて喉越しは良い
ぶっかけを頼んでしまい不明、鰹の香り
釜あげ〜生醤油まで一通りあるがカレーは無
かけ 280 円ぶっかけ大 380 円天ぷら 90 円ヨリ



チェーンの天ぷら・うどん店の杵屋の系列店。いわゆるセルフ店で、麺は店の入口で機械打ちしている様子を見ることが出来る。天かす、ネギは支払い後に自分で好きなだけトッピングするスタイル。今回は「ぶっかけ」を頼んだが、全体的な評価は最近のチェーン店という感じ。麺は、コシとかモチリ感はあるそこそこだが、意外にツルツルとした喉越しは悪くないレベル。八重洲という場所でこのお値段は安め。味は価格にしては悪くない。屋は混む。

access

住所 東京都中央区八重洲 2-1 八重洲地下街南1号 B1F TEL:03-3275-2787
Internet <http://r.tabelog.com/tokyo/A1302/A130202/13108669/>



東京都・港区

最寄り：東京メトロ南北線・麻布十番駅

09 厨 花季月 (くりや かきづき)

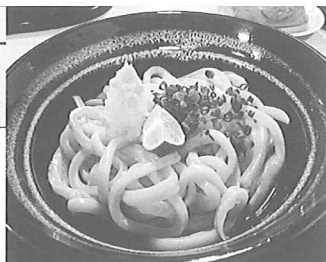
○訪問時期：2011年4月

○食べた人：多田寿徳 (S62卒)

勝手に評価！

麺	★★
だし	★
メニュー	★★
コスト	★

こしあり、適度な堅さ
つゆはかつおだし、やや甘めか
豊富。夜は膳モノ、お酒もあり
ぶっかけ 600 円天ざる 1000 円と都会価格



麻布という都会の真ん中にある讃岐会館の2F。1Fには醤油豆やうどん(めりけんや)、鎌田醤油と地元物産を販売。無料駐車場あり。さてお味は、ぶっかけを注文し、薬味は大根卸し、生姜、酢橘、刻み青葱。うどんはもっちりつるん、適度な堅さです。東京に来てなまった感覚には、これぐらいの歯ざわりが適当かも。つゆは鰹節でやや甘い。全体的に香川で食べられる普通のうどんといった感じですかね。1F ラウンジで四国新聞を読めたりする。

access

住所 東京都港区三田 1-11-9 東京さめぎ倶楽部 2F TEL:03-3455-5551
Internet <http://r.tabelog.com/tokyo/A1307/A130702/13032196/>



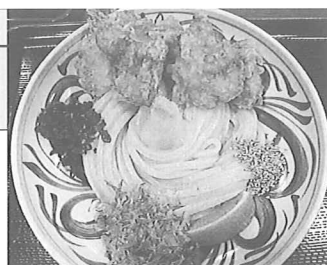
神奈川県 相模原

最寄り：JR 横浜線・相模原駅、矢部駅

10 相模原の讃岐うどん屋 笑門 (わらかど)

○訪問時期：2011年4月 ○食べた人：藤江直人 (S62卒)

勝手に評価！	麺	★★★	やや細め。しなやかでのびやかなコシと粘り。
	だし	★★	甘み控えて塩味のバランスよくすっきり。
	メニュー	★★	メガぶっかけ1kg, 900円が一押しのように。
	コスト	★★	かけ420円ぶっかけ・ざる450円 各300g



屋のみの営業で常にゆでたてを食べさせてくれる。並んです。麺に艶やかさがあり、完食した後にまた食べたい麺です。これでもう少し太い麺だとおそらく禁断症状が出るでしょう。虜になって逃れられなくなる麺です。ごちごちの硬い麺が好きな人には物足りないかも。釜揚げがないのは残念。ご主人のうどんへの真摯な姿勢がすぐにわかります。みなさんに自信もってお勧めします。ご主人お話をさせていただきましたが、誠実でやさしい方。

access

住所 神奈川県相模原市中央区富士見 6-13-19 かむアソカ7F TEL:042-754-01388
Internet <http://warakado.jp/>



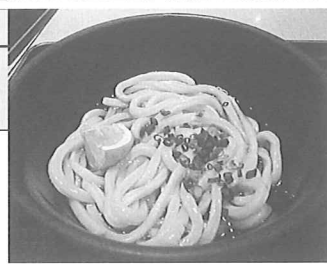
東京都 渋谷区

最寄り：JR 渋谷駅

11 本生さぬきうどん 小麦房

○訪問時期：2011年4月 ○食べた人：松村由紀 (S62卒)

勝手に評価！	麺	★★	「こし」よりも「もっちり感」を強く感じる
	だし	★	色・味ともそんなに濃すぎない感じ
	メニュー	★★★	きつね、肉、カレー、揚げ物、おでんと一通り
	コスト	★★★	かけ190円、ぶっかけ290円、釜揚げ340円



渋谷道玄坂にある、セルフのお店です。ビル内に製麺所があり、麺を売りにしています。ぶっかけ(冷)をオーダーしましたが、太めのしっかりした麺でした。だしは、ぶっかけなのでやや濃いめでしたが、塩味と甘さのバランスは良いように感じました。次回は「かけ」にトライしてみたいです。ランチ時は丼とのセットメニューもあるようです。

access

住所 東京都渋谷区道玄坂 2-10-12 道玄坂さまビル 1F TEL:03-3770-7175
Internet <http://www.komugibou.jp/>



東京都 八王子

最寄り：JR 八王子駅(北口から桑並木通りを直進で歩7分)

12 讃岐うどん いそや

○訪問時期：2011年4月 ○食べた人：佐々木実 (S62卒)

勝手に評価！	麺	★★★	紛れもない手打ち。透明感がありのど越し良い
	だし	★★	いりこの風味が美味。やや塩味が強い
	メニュー	★★★	揚げ物、おでんもフルラインナップ。持帰り有
	コスト	★★★	かけ小350円、中450円、大550円と良心的。



このレポートを書くために初めて行って行ってみました。行って良かった。妻と「かけ」と「しょうゆ」を頼みましたが、あまりに美味しいので「釜玉」も追加しました。「釜揚げ」「釜玉」は、ちゃんと麺をゆでてあげてから出しています。このグレードなら高松にあっても僕は最良にするでしょう。店内はコの字型のカウンターのみの19席で明るくて小綺麗。店主は神戸出身だが宅間高専時代を讃岐で過ごし、脱サラして修業。開店7年目。

access

住所 東京都八王子市元横山町 2-1-14 中島ビル 1階 TEL:042-642-5586
Internet <http://isoya.fc2web.com/frame.html>



東京・日野

最寄り：JR 中央線・豊田駅 徒歩 10 分

13 手打ちうどん 咲楽 (さくら)

○訪問時期：2011 年 4 月 ○食べた人：佐々木実 (S62 卒)

勝手に評価！	麺	★★	手打ちで太め、腰の強さが特徴、ごつい！色も味も濃い目、気合の入るハードなうどん基本をおさえつつも、「釜揚げ」系がない。基本一玉 400 円で良心的、+100 円で一玉増し
	だし	★★	
	メニュー	★★	
	コスト	★★★	

店主は香川出身で高松郊外の有名店「なかにし」(実は自分の親戚でもある)で修業。日野で続けてきた店「ぶっかけうどん・さくら」が食べログ等で評判になり過ぎたためいったん閉めて、地元の人に毎日食べてもらえるような店をつくりたいと、この 4 月に新たにこのお店をグランドオープンしたとのこと。トレイを持って並ぶ半セルフ方式、きれいなお店です。八王子の「いそや」といい、多摩地区は捨てたもんじゃないね！看板は控え目。

access

住所 東京都日野市多摩平 5-2-4 TEL:042-581-4939

Internet なし(作りません!とのこと)



東京・文京区

最寄り：東京メトロ千代田線・根津駅

14 根津 釜竹 (かまちく)

○訪問時期：2011 年 4 月 ○食べた人：多田寿徳 (S62 卒)

勝手に評価！	麺	★★★	コシあり、モチモチ感あり、美味しいつゆは鰹だし、いい風味ですざると釜揚げのみ。太麺と細麺を選べる釜揚げ 850 円、ざる 900 円
	だし	★★★	
	メニュー	★★	
	コスト	★★	

根津の風情にマッチした日本庭園を眺めつつ食べられる。壁は漆喰風でオシャレな雰囲気。モチモチして、とても美味しい。うどん自体に塩気がほんのりあり、香川で食べたうどんはこんな感じだったと思い出させてくれる。つゆもカツオ風味が効いている。また刻みねぎ、揚げ玉(形がまん丸です)、七味、擦り生姜といった薬味も揃っています。日本酒の品揃えも良く、つまみも豊富です。これでもう少し安ければ完璧なのになあ。

access

住所 東京都文京区根津 2-14-18 TEL:03-5815-4675

Internet <http://r.tabelog.com/tokyo/A1311/A131106/1302025/>



東京・千代田区

最寄り：東京メトロ半蔵門線他・神保町駅

15 うどん 丸香 (まるか)

○訪問時期：2011 年 4 月 ○食べた人：森勇雄 (S62 卒)

勝手に評価！	麺	★★★	コシ、もっちり感ありつゆは瀬戸内いりこだしかけ、つけ、釜上げ、カレーとひと通りかけ 380 円 釜上げ 450 円 ぶっかけ 580 円
	だし	★★★	
	メニュー	★★	
	コスト	★★	

店長さんは、香川の名店「山越」で修行され、8 年前に出店。クチコミなどにより、あっという間に人気店に。土曜のお昼は 40-50 人並ぶこともあります。でも回転が早いので 15 分も待てば座れます。店員さんがテーブルまで注文を取りに来てくれる一般店。夜はお酒もあり、香川の銘酒「悦凱陣」も。冷だとコシもしっかりとあり、最初はもっちり適度にぶつんと角の立った麺。だしはいいりこ、懐かしい味わいです。かなり美味しいレベルかと。

access

住所 東京都千代田区神田小川町 3-16-1 ニュー駿河台ビル 1F TEL: 非公開

Internet <http://r.tabelog.com/tokyo/A1310/A131003/13000629/>



東京・目黒区

最寄り：東急東横線・学芸大学駅

16 うどん恩家 (おんや)

○訪問時期：2011年4月 ○食べた人：谷川勝敏 (S62卒)

勝手に評価！	麺	★★	普段では十分な冷凍うどん級。やや細め。いりこの香りが力強い、どっしりしただし。直球勝負。県外では貴重な玉子の天ぷら有。かけ500円。天ぷらのボリュームは良心的。
	だし	★★	
	メニュー	★★	
	コスト	★★	

「東京で食べる讃岐うどん」と考えれば十分合格点。電車に乗ってわざわざ食べに行く程ではなくても、徒歩圏内であれば確実に通いたくなるお店。11時開店で売切れ次第終了。週末はかなり並ぶので開店時間を狙おう。印象に残るのは、目が覚めるようないりこの風味が味わえるだしと、注文後に揚げてくれる天ぷら。とてもうどん屋の天ぷらとは思えない出来。だしに浸けて食べるのはもったいないので塩でどうぞ。行列でもゆったり食事できる。

access

住所 東京都目黒区鷹番 2-20-19 TEL:03-3793-3722

Internet <http://r.tabelog.com/tokyo/A1317/A131702/13008395/>



東京・新宿区

最寄り：JR 新宿駅

17 一滴八銭屋 新宿店

○訪問時期：2011年5月 ○食べた人：森勇雄 (S62卒)

勝手に評価！	麺	★★★	がっつりしたコシ。風味もあり。生醤油のため評価無し。豊富。変わり種もあり。かけ580円。最高値：えび天ぶっかけ980円。
	だし		
	メニュー	★★★	
	コスト	★★	

高商OBの先輩が経営されるお店で、東京玉翠会では定番の有名店。会社の先輩にお昼のうどんが美味しいお店として教わって以来、行きつけです。コシはまさに讃岐の男麺。ガッツリした歯ごたえのうどんがお好きな方にはたまらないかと。白肉うどんや二日酔いうどんもおすすめ。元々のコシの強さのためか、暖かいうどんを食べても、それなりのコシを楽しめます。セルフでない普通のうどん屋で繁華街にありながら、結構リーズナブル。

access

住所 東京都新宿区西新宿 1-15-9 石井ビル2F・3F TEL:03-3342-8889

Internet <http://www.itteki.com/>



東京・中央区

最寄り：東京メトロ半蔵門線・水天宫前駅

18 すなだ どんどん 箱崎T-CAT店

○訪問時期：2011年4月 ○食べた人：森勇雄 (S62卒)

勝手に評価！	麺	★	コシは有るがモチリ感と風味は感じない。つゆは薄口醤油の関西風。かけ、ざる、ぶっかけ、釜揚げ、醤油、天ぷら。かけ小130円、中230円と安め。
	だし	★	
	メニュー	★★★	
	コスト	★★★	

いわゆるセルフ店で、うどんを注文した後天ぷら、おにぎり等自分の好きなものを取ってからレジで精算するスタイル。山口県のチェーン店が、関東に1店舗だけ出店したお店のようです。TCATのそばにあり、周辺にオフィスも多くお昼時は行列ができます。薬味は、ネギ、ゴマ、ショウガ。(天かすはありません) コシは一般的なレベルで、モチリ感があまりない。チェーン店としては結構それなり。お値段と味のバランスは「花まる」並。

access

住所 東京都中央区日本橋箱崎町 22-1 TEL:03-5847-4306

Internet <http://r.tabelog.com/tokyo/A1302/A130204/13036102/>



神奈川・横浜

最寄り：東急東横線・白楽駅、東白楽駅

19 本格手打うどん じよんならん

○訪問時期：2011年4月 ○食べた人：川島直子 (S62 卒)

勝手に評価！	麺	★★★	太めのしっかりした麺。コシ・量ばっちり
	だし	★★	ぶっかけで温泉卵だとやや甘めになりました
	メニュー	★★	鳥天は注文後に揚げるので軟らかくまずまず
	コスト	★	お勧めの鳥玉ぶっかけで850円

店主は香川出身。こちらの地震にびっくりした！とのこと。オープン後間もなく、まだまだ店員の動きがぎこちない感じでした。東横線東白楽駅より徒歩5分くらい。六角橋商店街（雑多な店がウナギの寝床状に続き、おもしろいところ）を抜けていくのですが、うどんの量は近隣の神大生も意識しているかもしれません。全国でうどんの手練りの職人が減っているなか、頑張っ

access

住所 神奈川県横浜市神奈川区六角橋2-14-9 KEI コーポ白楽1F TEL:045-413-2345
Internet <http://r.tabelog.com/kanagawa/A1402/A140205/14040244/>



東京・新宿区

最寄り：都営新宿線・曙橋駅

20 さぬきのうどんや

○訪問時期：2011年4月 ○食べた人：藤原泰輔 (S62 卒)

勝手に評価！	麺	★★	つるつる。コシもあり。噛み応えもOK。
	だし	★★★	ちょうどいい。
	メニュー	★★	一般的なうどんはほぼ網羅している。
	コスト	★★★	天ぶらうどん430円。その他400円前後。

店構えは普通のうどん屋っぽい佇まいであるが、良い意味で期待を裏切りしっかりと讃岐うどんを食べさせてくれるお店である。ご主人は香川で修行をしたそう。麺はつるつるしており、コシも十分。特筆すべきは天ぶら。どんぶりからはみ出るほどの大きさで、野菜がみっちり密着しており、具が大きいので野菜の甘みをしっかりと味わえる。あまり広くは知られてくない、地元の名店である。

access

住所 東京都新宿区住吉町6-12 TEL:03-3350-9688
Internet <http://r.tabelog.com/tokyo/A1309/A130903/13000834/>



神奈川・横浜

最寄り：横浜市営地下鉄ブルーライン・中川駅

21 讃岐手打ちうどん ごえてん

○訪問時期：2011年4月 ○食べた人：小幡泰江 (S62 卒)

勝手に評価！	麺	★★	ほどよいコシとなめらかさ
	だし	★★	つゆは昆布かつおの透き通っただし
	メニュー	★★★	カレーうどん、ぶっかけ、釜あげなど多数
	コスト	★	カレーうどん800円、釜玉700円など高め

高松古馬場にあるカレーうどんで有名な「五右衛門」の姉妹店。どこか高学食のカレーうどんを思わせる、しっかりしたカレーがかかっている。(学食のように具はないが) うどんは太くもなく細くもなく、程々の喉ごしとコシ。だしは薄味で美味しいが、もう少し香りがあってもよいかと思う。机の上に置いてある店紹介の手作り4コマ漫画は、「タウン情報かがわ」を思い起こさせるノリ。ところどころにちょっぴり香川を思い起こさせるお店。

access

住所 神奈川県横浜市都筑区中川4-8-65 ルミエール中川101 TEL:045-911-7367
Internet <http://r.tabelog.com/kanagawa/A1402/A140203/14013500/>



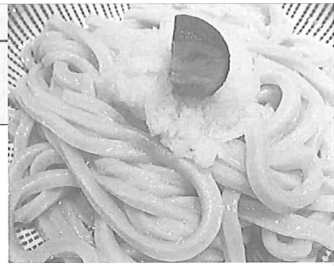
東京・町田

最寄り：小田急小田原線・鶴川駅

22 讃岐うどん かいと

○訪問時期：2011年4月 ○食べた人：藤江直人 (S62卒)

勝手に評価！	麺	★★	1時間踏んで、つるつるもちり粘りがある ぶっかけは甘み少なくやや濃いめで風味よし おでんは無いが独自メニューがいろいろある かけ430円。ざる、ぶっかけ、釜揚げ530円
	だし	★★	
	メニュー	★★	
	コスト	★★	



常にゆでたてを食べさせてくれる一般店。天ぷらは揚げたて。ぶっかけのすだちは嬉しい。昼間は並んでます。デザートもあり、お店も広め。駐車場完備で家族で行くにはいいところです。



access

住所 東京都町田市野津田町 2413-1 TEL:042-737-3310

Internet <http://r.tabelog.com/tokyo/A1327/A132701/13043596/>

東京・港区

最寄り：東京メトロ銀座線・虎ノ門駅

23 おびっぴ

○訪問時期：2011年4月 ○食べた人：安部洋朗 (S62卒)

勝手に評価！	麺	★★★	機械打っぽいが、コシのある手打ち麺でした 甘くてうまい 煮込や湯だめなど関東では懐かしいメニュー きつねが500円、カレーうどんは800円
	だし	★★★	
	メニュー	★★★	
	コスト	★★★	



店の名前が気になって前から行こうかなと思っていました。まあ、香川だったら普通のうどん屋さんです。でも、東京で「他人うどん」という表現や「湯だめ」というメニューを見ると故郷が懐かしくなります。お店の人の愛想もよく、また行きたいといううどん屋さんでした。



access

住所 東京都港区西新橋 1-20-11 弁護士ビル隣 TEL:03-3501-2569

Internet <http://r.tabelog.com/tokyo/A1308/A130802/13007518/>

東京・町田

最寄り：小田急小田原線・玉川学園前駅

24 粉処 自家製麺うどん えんやらや

○訪問時期：2011年4月 ○食べた人：藤江直人 (S62卒)

勝手に評価！	麺	★★	太さは十分でまっすぐ。麺の長さは短い 見た目薄いが、ややしょっぱめで鰹節系 天ぷら、おでんは無いが他にも帯麺等色々 葉隠れうどん、熱汁ごま味噌うどん 780円
	だし	★	
	メニュー	★★	
	コスト	★★	



夜はお酒を飲んで締めにもうどんも食べられるお店です。常にゆでたてを食べさせてくれる一般店。ゆで時間は思ったより早いです。21時頃行きましたが混んでました。基本のメニューをみていると讃岐を思い出します。硬めの麺が好きの方はいいかも。



access

住所 東京都町田市玉川学園 7-8-5 関ビル 3F TEL:042-728-5645

Internet <http://r.tabelog.com/tokyo/A1327/A132701/13043211/>

東京・中央区

最寄り：東京メトロ半蔵門線・水天宮前駅

25 本場手打讃岐うどん 谷や

○訪問時期：2011年6月 ○食べた人：森勇雄 (S62卒)

勝手に評価！	麺	★★★	コシ、もっちり感、喉越し、共によし。
	だし	★★★	少し関東風だが、バランスよし。
	メニュー	★★★	バリエーション豊富で品数は圧倒的。
	コスト	★★	少し高めだが、味・量を踏まえると妥当か。

香川の「もり家」で修行したご主人が昨年開いたお店で、既に人気の有名店。メニューは、かけ、ぶっかけ、ざる、釜あげを基本にバリエーションがかなり豊富。麺の量は並、中盛、大盛で、中盛無料、大盛100円増。夜は飲みメニューあり。麺はコシがかなり強めだが、もっちり感、喉越しのツルツル感もあり、バランスよし。麺の風味は後少し欲しい。だしはいいのだが、鰹も利いて関東風にアレンジ？ご主人も若く新店だけに、これからの発展もかなり楽しみ。

access

住所 東京都中央区日本橋人形町 2-15-17 TEL:03-5695-3060
Internet <http://www.tg-supply.jp/taniya/>



神奈川・横浜

最寄り：相鉄線・横浜駅

26 星のうどん

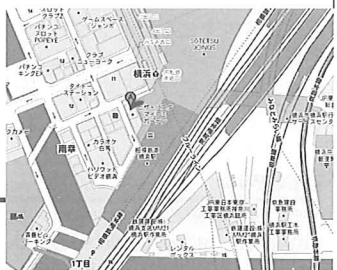
○訪問時期：2011年4月 ○食べた人：一丁田稔 (S62卒)

勝手に評価！	麺	★★★	艶とエッジがあり、つゆとの絡みも十分。
	だし	★★★	適度な甘みと醤油のコク。こらええわ。
	メニュー	★★	温17種冷8種。だましあいうどんなるものも。
	コスト	★★★	妥当な価格。味の割には安いかと。

冷やしためきは麺の美味さが直接味わえ激ウマ！二日酔いでもこれなら食べる。牛すじうどんも軟らかく煮た牛すじがたっぷり入って甘めのつゆとよく合いこれまたウマイ。しかし麺の「活き」に着目するなら冷たいうどんがお薦め。天ぷらは単品では油が強めだが、うどんに載せると丁度良くなるからご安心を。お店は基本立ち食い。相鉄横浜駅構内にあるが駅員さんに「星のうどんに行く」と言うと改札の横からタダで通してくれる。

access

住所 神奈川県横浜西区南幸 1-5-24 相鉄線横浜駅構内 TEL:045-316-4569
Internet <http://r.tabelog.com/kanagawa/A1401/A140101/14000405/>



神奈川・横浜

最寄り：JR 京浜東北・根岸線・関内駅

27 丸亀製麺 関内店

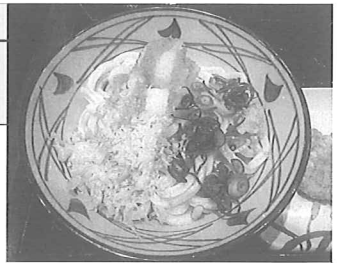
○訪問時期：2011年4月 ○食べた人：一丁田稔 (S62卒)

勝手に評価！	麺	★★	コシはあれどエッジ無くニユルニユルと。
	だし	★	インパクト無し。関東の味覚に合わせた？
	メニュー	★★	キーマカレー温玉等斬新過ぎ。天ぷらは◎。
	コスト	★★	うどん2杯で1000円超。立地上やむなしか。

メニューは定番から限定の色モノまであり、今回はおろし醤油うどんとキーマカレー温玉うどん(釜玉+キーマカレー)、かしわ天を注文。調味料はちと薄めのだし醤油、天塩、天つゆの他、だしソースなるものもある。おろしが載ったうどんにだし醤油を多めにかけて食べてみると、にゅるんにゅるんとした食感に驚愕！うどんに見せかけた白玉か？キーマカレー温玉うどんはちと微妙な味わい。かしわ天はサクサクの衣とだしソースがよく合い美味。

access

住所 神奈川県横浜市中区吉田町 1-1 永興ビル 1F TEL:045-251-1914
Internet <http://r.tabelog.com/kanagawa/A1401/A140104/14014293/>



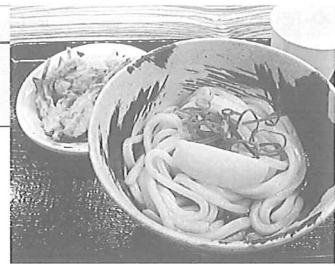
東京・千代田区

最寄り：JR 秋葉原駅

28 親父の製麺所（めりけんや） 秋葉原店

○訪問時期：2011年5月 ○食べた人：多田寿徳（\$62 卒）

勝手に評価！	麺	★★★	適度なつやあり腰あり
	だし	★★	つゆはいりこだしでシンプル系です
	メニュー	★★★	量は小、並、大、天ぷらも豊富
	コスト	★★	かけ並 290 円、天ぷら一品 100 円～



秋葉原駅構内、地上一階のフードコートにある手軽な「セルフうどん」のお店です。都内には駅ナカ立地で 10 店舗近くあるようです。店内は明るく、清潔感があり CP は非常に高いです。支払いは suica で出来るので便利です。麺はつやもありコシもあり、喉ごしがすごくさわやかです。生姜とねぎ、ゴマはお好みで。半セルフ式で、さっと出てくるので、仕事移動中の利用にはピッタリ。かき揚げがアツアツならさらに満足度アップなんだけど…



access

住所 東京都千代田区外神田 1-17-6 JR 秋葉原駅構内 TEL:03-3251-5892

Internet <http://r.tabelog.com/tokyo/A1310/A131001/1310968/>

「東京讃岐うどん探訪」 ブログ開設のお知らせ

東京讃岐うどん探訪
第2回東京五協会のプログラム企画と連携したブログです。

2011年07月18日 木曜日

丸香（まるか）



丸香 - 特産物がある、東京でも屈指の人気店。お昼時はずらりと数十人の行列ができることもあり、回転が早いので15分も待たず食べられます。

店主さんが自らの産地山陰で採り、特産物に出産されたのが2009年。クチコなどがあり、あつというのに行列の出来をお返し。

店主さんがテーブルまで注文を聞いてくれる一階店で、おかわりあり、料金が低く、お昼は必ずお昼用の価格が設定されています。

メニューも広いけどランチよく揃っており、お値段は格安ではないですが、お昼の気分としては十分です。

今回は、定食の卵かけうどんを注文しました。具材の手は数回からトッピング、アツアツのうどんの上におけりお昼。

ラベル
東京2区 (4)
東京2区外 (1)
東京近郊の讃岐うどん (5)

ブログ カテゴリー
▼ 2011 (5)
▼ 7月 (3)
丸香 (2回)
讃岐うどん いそや
餅 花巻月 (0回) か
さつ
手打うどん どん 四
色うどん (0回)
手打うどん ずみた




<http://tokyogyokusui.blogspot.com/>

本特集記事と連動して、ブログを立ち上げました！！

出かけた先で、「そういえば、今年のプログラムに掲載されていたうどん屋、どこだったかな？」という時にでも、すぐに調べることが出来ます。

掲載内容も、本誌よりさらに充実。ぜひ皆さまの東京讃岐うどんライフを充実させるためにご活用ください。

集えば元気が うまれる

東京玉翠会第29回総会の開催を心からお慶び申し上げます。平素は、関西玉翠会の活動に対して暖かいご支援を賜り、厚くお礼申し上げます。

このたびの東日本大震災により犠牲になられた皆さまに、慎んでご冥福をお祈り申し上げますと共に、被災された方々に心からお見舞いを申し上げます。関東地区もかなりの被害があったと伺っております。一日も早い復旧、復興を願っています。

関西では、平成7年に阪神淡路大震災を経験いたしました。関西玉翠会総会を例年通り行うか否かが議論となり、当時担当幹事の昭和39年卒の皆さんは会員が元気になるために、開催すべしの結論を出しました。

被災された会員からの近況報告に、自身が被災しながら他の人達を気使う文面が多かったことが、印象に残っています。

さて、関西玉翠会ではこれまでのクラブ活動に加え最近各種のクラブが発足しています。「関玉うどん部」もそのひとつです。

讃岐の出身者であれば、いかなる内容を活動目的にしているか、想像して頂けると思います。お酒の愛好者は、「酒飲み部」とは言わず粋な名称のもとに集われていることが多いようですが、ストレートに「うどん部」の名称です。同窓の縁により集い、集いがまた異なる縁を結ぶのは楽しいものです。

クラブは、もともと「ひとつの目的を以って集合するもの」の意味を持ちます。明治のはじめに英語のクラブを「苦楽部」と表記し、苦楽を共にする意を表していました。しかし、「苦」の字はおもしろくないということから「俱」の字を当てて「倶楽部」と表記するようになったそうです。集いの場は楽しくなければということでしょう。クラブ活動は、同好の士が卒業年次にかかわらず集います。世代を超えた交流と日常からの開放感もあり、楽しくくつろいだ場が出現していると思います。その場で生まれてくるのは明日への元気です。

本年の関西玉翠会総会は、10月22日（土）16時からホテル阪急インターナショナルで開催の予定で、昭和55年卒の幹事さんの企画がすすんでいます。

終わりにになりましたが、東京玉翠会の益々のご隆盛と会員の皆様のご健勝を祈念申し上げます。

関西玉翠会会長
樋口 順一



東海玉翠会

第5回総会だより

東海玉翠会会長
木下 栄一郎



東京玉翠会第29回総会の開催を心よりお慶び申し上げます。
総会幹事を始め関係者の皆様のご努力に敬服しております。

さて、東海玉翠会は2011年5月28日（土）に名鉄グランドホテルにて第5回総会を開催しました。昨年と同じ32名の参加でしたが、平成卒業の若い会員の新たな参加があり、今後に希望が持てる明るい総会となりました。

ご来賓として、清谷教頭、大西玉翠会会長ならびに関西・徳島・岡山各玉翠会を代表する役員の皆様にご出席いただきました。清谷教頭からは奇しくも大学入試のために上京し東日本大震災に遭遇した受験生のことや創立120周年に向けたお話を、大西会長からは玉翠会本部の状況、各支部からはそれぞれの活動状況など興味深いお話を聞かせていただきました。

懇親会では、高松へ帰る機会が無く、最近の高松の姿をご存じない会員のために、丸亀町やサンポート高松、そして高松高校などの直近の写真を映画仕立てにして紹介しました。皆さん、新しい高松の姿に驚き感心しておられました。

また、故郷の味として、今年の「あん餅雑煮」に続き、今年は讃岐の「天ぷら」を提供しました。大皿に盛られた天ぷらを皆さんあつという間に平らげられました。

学年幹事や同好会という組織が無く、総会は会員が集うほぼ唯一の機会ですが、少しでも多くの会員に参加いただけるよう、今後も知恵を絞り、粘り強く活動を継続していきたいと考えております。

東京玉翠会会員の方も、東海3県に転勤されることがありましたら、是非東海玉翠会にご参加いただきますよう、お願い申し上げます。

最後になりましたが、東京玉翠会会員の皆様のますますのご活躍と29年目を迎えられた東京玉翠会の更なるご発展を心から祈念申し上げます。



東海玉翠会 第5回総会 2011年5月28日（土）

ごあいさつ

今年は東日本大震災、津波、原発事故、それに続く各種被害という、我が国の歴史にその悲惨さを残す大厄年としとなりました。本会会員の方々にも何らかの悪影響を受けられた方がおいでになるかとお見舞い申し上げます。

外国からも寄せられた「がんばれ日本」という合い言葉は、被災者だけでなく国民全体へのこれからへのメッセージとなりました。

祝い事や観光旅行なども、これまでのようには何となく行い難く感じるこの頃ですが、被災者の方の「私たちはねたんだりしない。ふつうに生活してください。楽しんでください」という言葉に、逆に励まされと同時に、一時的に同情することだけですまされないサポートの大切さを感じさせられています。そして被災地の方々が頑張っておられる様子や、全国の方々がそれぞれ出来ることで支援の努力をされていることが、毎日のようにマスメディアで紹介されています。私もささやかな義援金を送ったり、普段飲む機会のない東北産のお酒を探してお遣い物にしましたが、その一つとして、こんな機会にこそ少し意識的に思い立って旅に出かけようかと、早速連休に実行しました。場所はどこであれ、交流を通じて、各地の色々な文化や歴史への関心と知識が広がり、また経済的効果だけではない長い連帯感が生まれるのだと思います。

私が高松高校3年時の修学旅行は、夜行列車で高知の桂浜へ行ってくるだけのものでした。それは、修学旅行地として挙げられる所は、これからの時代いずれ訪ねる機会があるだろうという理由だったと理解しています。私自身は仕事で各地を訪れる機会に比較的恵まれましたが、行きたいところへ行くべき時期に訪ねられるとは限らず、それを補えたのは定年退職以降でした。体力が許さないこの頃は、同級生達が誘い合ってちよくちよく出かける外国旅行をうらやましいと思いつつ、国内の小旅行を続けています。行き先を予め調べたり、そのために体調を整えることは、他人事ではなく「頑張る（我を張る、どこまでも忍耐して努力する）」力の源にもなりましょう。北東北から北海道の方言に「けっばる」という言葉がありますが、会員の皆様には、本日の再会で得たエネルギーを活かして、どうぞ明日から明るく、お元気でけっばってください。

岡山玉翠会会長
太田 武夫



全国各地の玉翠会だより

徳島玉翠会 たより

徳島玉翠会
副会長(事務局担当)

寺嶋 吉保
(昭和48年度卒業)

第29回東京玉翠会総会の開催おめでとうございます。

徳島玉翠会の紹介をさせていただきます。徳島玉翠会は、初代松浦健司会長の下で平成5年に設立され、平成12年に第2代磯部淳一会長、平成13年に第3代渡邊謙会長、平成18年に太田房雄会長を経て、平成21年から長尾哲見現会長に引き継がれています。

徳島県には約450人の高高OB、OGがいますが、会費納入は100名程度です。総会は、異業種異世代交流の場として昭和20年卒業の方から平成の卒業生までアットホームな雰囲気です。総会の規模としては東京の1000人や関西の250名とは桁違いですが、岡山や東海とほぼ同規模です。

会員が少ないため東京のように学年持ち回りで担当交代はできないので、ほぼ固定した役員などが年数回集まり、本会の運営をしています。役員としての活動としては、年度初めに、前年度の総会の反省と今年度の会誌と総会の内容の相談を行い、夏に会誌の原稿や広告を集めて印刷依頼、講演会の講師の選定と交渉、秋の休日に10名くらいで集まり会誌など封筒詰め作業をして発送(出欠連絡や会費納入依頼など同封)、年末には出席を増やすように声かけ、来賓の確認をし、年明けには、お土産の手配、参加者確認、名札や当日資料の準備、当日の役割分担などに直前打合せして1月末の総会の当日を迎えます。

徳島玉翠会総会の特徴は、総会前に香川や徳島に関する講演会を開いていることです。昨年度は徳島県立鳥居龍蔵博物館が開設された①ので、徳島出身の民俗学者 鳥居龍蔵に関する講演を拝聴しました。



第17回総会
平成23年1月31日

第17回総会 鳥居龍蔵と台湾
(鳥居龍蔵記念博物館専門学芸員 石尾和仁氏)

* 鳥居龍蔵 (1870-1953) :

徳島市出身、明治28年から台湾や中国～朝鮮半島等を写真や蓄音機などを用いた調査をして戦後も北京の燕京大学教授として大きな業績を上げたが、日本では柳田国男ほどは知られていない



過去の講演テーマおよび演者

第16回：今だから話せる大塚国際美術館創設裏話 (大塚国際美術館学芸室室長 平田雅男氏)

第15回：①木造住宅の耐震性について (㈱光建設第一営業部 林田芳幸氏)

②連歌のたのしみ (芥川賞受賞作家 高城修三氏 高高41年卒)

第14回：①お口の病気と口腔外科 (徳島大学歯学部口腔保健学科教授 伊賀弘起氏 高高51年卒)

②角膜炎の扱い方 (徳島大学大学院HBS研究部視覚病態学分野教授 塩田洋氏 高高37年卒)

第13回：加ト吉の特定保健用食品について (㈱加ト吉技術調査室長 竹安宏匡氏)

第18回総会は、2012年1月29日(日) ホテルグランドパレス徳島にて13:00より開催予定です。



第29回東京玉翠会総会幹事 メンバー紹介



我々が高高を卒業して今年はどうとう25年目。
ひさしぶりに会う同級生、卒業して初めて言葉を交わす同級生が集まって、
悪戦苦闘しながらもどうにか総会開催当日を迎えることができました。
本年の幹事団の紹介と、各パートからの一言をお届けします。

総務パート

藤原泰介、西口敦*

とうとう幹事年の今年。10年も前からこの年を意識して気が重かったんですが、いざ協力者が集まり始めるとどんどん楽しくなる一方。メンバーみんな仕事の第一線で多忙な中、自発的に動いてくれるので総務パートはラクをさせてもらいました。感謝感謝！（西口）

今年は様々な障害に直面しながらも、パワフルな同期メンバーに恵まれ、また諸先輩方の叱咤激励・温かい心配りもあり、無事、総会を開催することができました。「おかげさま！ありがとうございます！」（藤原）



会計パート

久保直裕*（一人だけです、よってチーフ兼雑用？です）

いよいよ来るべきもの：幹事年が来て、何となく職業柄：銀行員だから、このパート：会計かな、と思ってたら、やっぱり・・・、でした。しかも今年は豪華会場に変更＝会場費が+〇〇円の大幅増、の影響から幹事間ではすっかり「経費はケチケチで行こう！」が浸透。裏では「会計元締め久保が『鬼』だから」的な噂も流れてました？（ホントは何の権限もございません）。

まあ「40歳代前半で高校時代の同級生達と東京ど真ん中で讃岐弁で議論する」経験はすごく新鮮でしたし、ここで培った繋がりは一生モンだと思います。毎年そんな経験をする人を生みだす玉翠、高高、ってホントに懐が深い。積極的に関わって楽しんだ者勝ち、を実感しました。実はこの総会以降が会計パート業務の勝負どころ！ 広告を頂いた皆様方の入金確認、収支締め、等々。一人寂しく（冗談です）、でも楽しんで頑張ります。



広告パート

重光桜子、鈴木達也*

広告パートの鈴木、重光（旧姓長尾）です。高高を卒業して24年。大学、就職、結婚、育児・・・と、あっという間に24年の歳月が流れました。

今回、東京玉翠会の幹事のお手伝いをさせていただき、久しぶりに同級生たちと再会し、とても楽しい時間を持つことができました。特に女性陣は、「女子会」なるものを設け、幹事の仕事とは関係なく、ランチ会を実施。日々の鬱憤(!?)を晴らす良いきっかけとなりました(笑)。

これからも諸先輩方、同級生の皆さまと末永くお付き合いできれば・・・と願っております。



進行パート

安部洋朗、安部美佳、小幡泰江、川島直子、古賀章子、松村由紀、佐々木実、藤江直人
出来直美、岡直子、中山展宏、大川美紀、船倉和子、多田寿徳*

高校時代、何かやり残したことがあった気がして、それを埋めようと新会場に変わるため一番忙しくなりそうな進行パートを引き受けようと思ったわけですが。。。コスト圧縮の都合で、プロジェクターも使えず、企画の予算も皆無。厳しい制約の中、「おひさしぶり！はじめまして！」を表現するって！？

そんな状況で何とか動き出したのは、進行パートの仲間のお陰。「チームワークと和気あいあい」をモットーに企画検討、準備を進めています。パート検討会の後は楽しい仲間と必ず飲み。これが最高！

今年は会場が変わるだけでなく、震災影響もあり多くの困難がありますが、とにかく無事に終わることを願っています。実は、原稿執筆段階（5月）からますます忙しくなる進行パートだけに正直、まだ気が抜けません・・・（多田）



動員パート

内山誠治、梶河俊之、篠崎治子、高津真理、谷川勝敏、原茂樹、原秀樹、平木和美
松本敬子、松本里江、吉野淳子、篠崎琢磨*

学年代表幹事をやっている頃、7月の総会に出席する度に不安になった。S62年卒が幹事学年になるまでの年数が毎年確実に減っていったから。

ところがラッキー(?)な事に新潟転勤となり、不安から解放された!と思ったら、前年に東京に戻って来てしまい、結局動員パートチーフをやることに。

でも動員の仕事は全く苦にならなかった。面識のない先輩や後輩に電話やメールで連絡をさせていただいた時も「高松高校卒業の・・・」と名乗っただけですべてOKだった。30分以上お話を聞かせていただいたこともあった。

高松高校の偉大さを感じるとともに、この総会がいつまでも続く事を願っている。(篠崎琢磨)



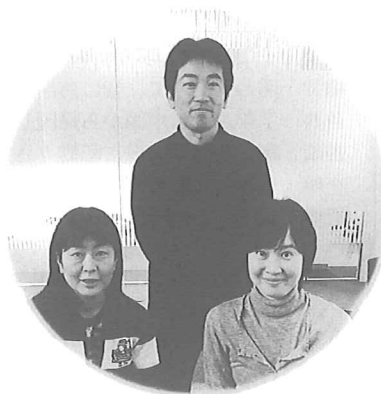
来賓パート

上村ひとみ、中村涼子、軒原尚子、軒原浩*

「東京玉翠会総会幹事、面倒やな～」とみなさんは思うかもしれない。でも、やってみると意外とこれが楽しい!

社会人になって高高の同級生と一つの仕事をを行うのはおそらく最初で最後の機会でしょう。「あいつ仕事速いし、意外とやるやん。」「あいつ意外とまめやん。」「あいつ相変わらずやの一。」、と新しい発見や再認識が目白押し。忙しい日常の仕事の合間に準備は大変ですが、得られるものはそれ以上に大きいと思います。

ぜひ、来年以降も幹事の皆さんは楽しんで幹事の仕事をしてください。25年間の月日で少し離れつつあった同級生との距離がぐっと縮まる良い機会ですよ。(軒原浩)



プログラムパート

一丁田稔、稲井眞司、角井達文、神崎健志、小嶋公史、近藤正人、森勇雄*

卒業してから何となく縁遠かった東京玉翠会。でもここ数年、総務パートの2人に誘われて参加しているうちに、気がついたら何かプログラム作成の仕事を担当することに。

「なんとかなるだろ」という気楽さと、「ほんま大変やの～」という微妙な後悔を抱えつつも、プログラムパート全員の精力的な活動、各パートや全国に散らばる同級生、諸先輩方、高高の先生方、香川県関係者の皆さまからのご協力・ご支援を頂き、徐々にプログラムの形が出来上がっていくのを見るのはまたとない経験でした。

このプログラムが皆さまのお手元に無事届き、楽しんで頂けることを期待しております。(森)



表紙絵作成

秦泉寺雅夫

facebook がきっかけで20年ぶりに連絡を取り合った森君から依頼を受けた時は、締切に間に合わせられるか不安でしたが、幹事会の皆様から様々な助言をいただき、無事に仕上げることが出来ました。私は今札幌在住ですが、昭和62年卒のメンバーの一人として仕事をさせていただいた事は非常に良い思い出になりました。



地元特派員

吉川健司

プログラムパートの近藤に声をかけてもらって参加。結果も大事だけど、過程はもっと大事。お互い忙しい時間のなかで、会って、話したことがこれからの刺激になるはず。どんな地域でも「人」は最も大事な要素。やっぱり香川はええなあと思う奴、いつでも帰ってこいよ。



編集後記

プログラムパートは人の異動が多く、延べでは多くのメンバーが仕事に関わることとなりました。オリジナルメンバーの一丁田君、小嶋君、近藤君、作業開始時からチームをリードしつつ志半ばで上海に転勤になった神崎君、入れ替わりに上海から帰国した角井君、4月に東京に異動してきた稲井君、各メンバーからの編集作業を終えての「ひとこと」です。

一丁田：「おひさしぶり」の讃岐うどんで「はじめて」のお店や人と繋がるといいな。

稲井：関わり遇えて、皆に感謝です！

角井：7年ぶりに中国から帰国し旧友に会え、楽しくやらせてもらいました。

神崎：編集半ばで上海に転勤！さびしいけん遊びに来て～

小嶋：参考に過去記事を読み直したらこれが面白い！あらためて先輩方の偉大さに打たれました。

近藤：郷土愛が詰った”一品”です。ご賞味くださいませ！

最後に個人的なご報告で恐縮ですが、私ことこの度、東京玉翠会で「はじめまして！」のご縁を頂いた同級生の方と6月に結婚いたしました。この縁をつなぎ、そして応援頂きました同級生の皆さまと東京玉翠会にこの場を借りて御礼申し上げます。(森)

高松中學校校歌

(大正4年9月制定)

作詩 藤井静夫

作曲 安田俊高

Moderato



1. あ さ ひ か が や く や し ま や ま さ ざ な み よ す る



た ま も う ら へ い わ み な ぎ る そ の ひ び



き せ い き あ ふ る る そ の ひ か り わ が ま な



び や に い み ち み ち て い そ し む け ん じ



い っ せ ん よ せ ひ る が へ せ い

一、朝日輝く屋島山さざなみ 小波寄する玉藻浦
平和みなぎ 漲る其の響 生氣溢るる其の光
我がまなびや 學舎に充ち満ちて 勤しむ健兒一千餘

二、御陵みいつ 威と共にいや高く 朝夕仰ぐいしづみ 碑は
日嗣ひつぎ の皇子みこ の行啓ぎょうけい の千代に朽ちせぬ記念なる
奮闘努力の健男兒 ゆめな忘れそそのかみを

三、嚴冬霜雪色變へぬ 紫雲の松を名に負へる
我が中學の健兒らよ 堅忍不撓功遂げて
屋島山頭いや高く 名譽の旗を翻せ…翻せ

高松高等女學校校歌

(大正3年9月14日制定)

作詩 小原虎一

作曲 内藤 蝶

Andante



1. み れ ども あ か ぬ た ま も の う ら ー ち



ひ ろ の そ こ ー に し づ ー く な る ー そ



の し ら た ま ー の う る ー は し き ー き



よ ー き こ ころ を み が か む み が か む を



と ー め わ れ ー 2. あ と ー め わ れ ー

一、 見れども飽かぬ玉藻の浦
千尋の底にしづくなる
その白珠の麗はしき
清き心を磨かむ
磨かむ…、をとめわれ

三、 開くる御代の幸多き
身にはつとめもさはなれば
うら若き日をたゆみなく
をみなのを習はむ
習はむ…、をとめわれ

二、 朝夕仰ぐ屋島の山
峰の上はるかに並び立つ
その山松の色變へぬ
高き操を守らむ
守らむ…、をとめわれ

四、 いや榮ゆく皇國の
生ける効ある御民ぞと
仁慈あまねき大君の
みこと畏み盡さむ
盡さむ…、をとめわれ

高松高等学校校歌

(昭和26年12月17日制定)

作詩 河西新太郎

作曲 芥川也寸志

con brio (♩ = 108)

mf



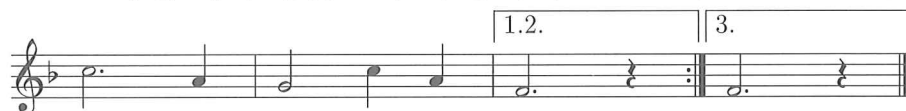
1. せいき—あらたな ひにはえて あさぐもにおう



やしまやま おゝまゆきよき わこう—どが



こうがくのねん ゆるぎなくはつらつこそ



る い き を み よ よ

一、世紀新たな陽に映えて 朝雲匂う屋島山

おゝ眉清き若人が 向学の念揺ぎなく

澆刺拳る意気を見よ

二、平和輝く波よせて 鏡と澄める玉藻浦

おゝ純潔の若人が 真理の道を究めゆく

独立自主の熱意見よ

三、仰ぐ紫雲の松風に 雪持笹のさみどりに

おゝ希望湧く若人が 自由と愛の血に燃ゆる

わが高松高校の自治を見よ

高松高等学校校友会の歌

(…朝日輝く…)

作詩 藤井静夫
作曲 不詳

Moderato

1. あさひかがやく やしーまやま さざなみよー
するたまもうらへいわみなぎるそ
のーひびきせいきあふるるそ
のひかり わがまなびやに みちみちていー
そしむけんじいっせんよ せ

- 一、朝日輝く屋島山 さざ波寄する玉藻浦
平和みなぎるその響き 精気あふるるその光
我が^{まなびや}学舎に満ち満ちていそしむ健児一千余
- 二、^{げんとうそうせつ}嚴冬霜雪色変えぬ 紫雲の松を名に負える
我が^{たかこう}高高の健児らよ ^{けんになふとうこう}堅忍不撓功遂げて
屋島山頭いや高く 名誉の旗をひるがえせ



高高 高高

1. 高高 高高 高高 栄えあるその名
高高 高高 高高 我等が母校
2. 高中 高中 高中 栄えあるその名
高中 高中 高中 我等が母校
3. 高女 高女 高女 栄えあるその名
高女 高女 高女 我等が母校
4. 高高 高高 高高 栄えあるその名
高高 高高 高高 我等が母校

天に二つの

1. 天に二つの 日あるなし
ナインの王は 我が高々
意気と力の 溢るところ
勝利は常に 我等がかむり
奮え、奮え、奮え、高々
2. 我等が打つは 球ならず
我等が打つは 血と肉ぞ
鍛えし腕は 炎となりて
勝利は常に 我等がかむり
奮え、奮え、奮え、高々



東京玉翠会会則

第1章 総 則

(名 称)

第1条 本会は東京玉翠会という。

(目 的)

第2条 本会は会員相互の連絡と親睦を図り、母校の発展を期することを目的とする。

(事 業)

第3条 本会は前条の目的を達するため次の事業を行う。

- (1) 会員相互の連絡と親睦を図るための会合その他の行事
- (2) 会報、会員名簿の発行
- (3) 母校の発展に寄与すると認められる事業

(事 務 局)

第4条 本会の事務局を東京都内に置く。

- 2 事務局には事務局長および会計担当の他、若干名の事務局員を配置する。
- 3 事務局員は事務局長の指示のもと各々局務を分担する。
- 4 事務局長および会計担当の選任は第10条第4項の定めによる。
- 5 事務局員は会員の中から事務局長が指名する。

(会則改正)

第5条 本会則の改正は幹事会の決議による。

第2章 会 員

(会 員)

第6条 本会は、香川県立高松中学校、同高松高等女学校、同旧高松高等学校、同旧高松女子高等学校及び同高松高等学校（以上の5校を「母校」という。）の卒業生（これに準ずる者を含む。以下「通常会員」という。）並びに母校の旧職員（以下「特別会員」という。）であって東京都及びその周辺に在住するものをもって組織する。

(部会の設置)

第7条 本会には、第3条の事業を行うため、母校別の部会を置くことができる。

- 2 部会の運営は、その所属会員の協議による。

(会 費)

第8条 通常会員は年会費を納入しなければならない。

- 2 年会費の額は、常任幹事会の決議によりこれを定める。

第3章 役 員

(役 員)

第9条 本会に次の役員を置く。

- (1) 会 長 1名
- (2) 副 会 長 若干名
- (3) 常任幹事 若干名
- (4) 事務局長 1名
- (5) 幹 事 その員数は次条第2項の定めによる
- (6) 監 事 3名

(役員の選出)

第10条 会長、副会長及び監事は総会において選出する。

- 2 幹事は各卒業年次毎に通常会員の互選により各若干名を選出する。
- 3 常任幹事は会員の中から会長が指名する。
- 4 常任幹事のうち1名を事務局長、1名を会計担当として会長が指名する。

(任 期)

第11条 役員任期は2年とし、重任を妨げない。但し、補欠により就任した役員任期は前任者

の任期の残存期間とする。

(役員職務)

第12条 会長は本会を代表し、会務を統括する。

2 副会長は会長を補佐し、会長に事故あるときは会長の職務を代行する。

3 常任幹事は常任幹事会を構成し、重要な事項の審議及び決定を行う。

4 幹事は同期生の消息を把握しその連絡にあたるほか、幹事会を構成して会務の執行を決する。

5 監事は本会の会計を監査する。

第4章 会 議

(総 会)

第13条 総会は会長の招集により毎年1回開催する。なお、必要ある場合は臨時総会を開催することができる。

2 総会においては次の行事を行う。

(1) 会務及び会計報告

(2) 本会則の規定による役員を選出

(3) 会員の親睦を図る行事

(4) その他会長が本会の運営に必要と認めて諮った事項の審議及び決定

(幹事会・常任幹事会)

第14条 幹事会及び常任幹事会は必要の都度会長が招集する。

(議 長)

第15条 総会、幹事会及び常任幹事会の議長は会長があたる。

(議 決)

第16条 総会、幹事会及び常任幹事会の議決は出席者の過半数をもってこれを行う。可否同数のときは議長の決するところによる。

第5章 会 計

(会 計)

第17条 本会の会計は年会費、寄附金その他の収入による。

(会計年度)

第18条 本会の会計年度は毎年4月1日に始まり、翌年3月31日に終わる。

第6章 そ の 他

(顧 問)

第19条 本会は常任幹事会の推薦により顧問を置くことができる。

2 顧問は会議に出席し、意見を述べることができる。

(委 員 会)

第20条 本会は、特定の事項に関する企画、研究、立案又は対策のため幹事会の議を経て委員会を置くことができる。

2 委員の選任は会長の指名による。

附 則

第1条 本会則は昭和58年6月25日より施行する。

附 則

第1条 本会則の改正規定は平成15年6月7日から施行する。

附 則

第1条 本会則の改正規定は平成15年11月29日から施行する。

【東京玉翠会 事務局体制】

【事務局／代表電話番号：047-430-3820
090-6538-9722（淵崎）】

担当部門	担当ミッション	事務局員
事務局長	※事務局の統括	淵崎 正弘（S50）（兼務）
会計担当	・東京玉翠会一般会計担当～予算、決算 ・総会会計監査担当	前田 勇（S38）（兼務） 前川 仁（S57）
総務パート	※事務局局務全般担当（総会幹事団サポート主担当） ・各学年幹事相談窓口、幹事活動強化支援 ・長年の懸案である東京玉翠会としての全体名簿作成 ・総会準備における希望年度からの学年名簿手配対応など ・一般会員への情報提供・啓蒙活動の企画、実施 ・メーリングリスト担当（メーリングリストを活用してネット事務局機能の充実を図る） ～各担当事務局員はメーリングリストに登録～	小山 宏記（S53） 土田 充（S53）（兼務） （事務局長補佐） 長尾 みどり（S53） 庄村 敦子（S54） 本田 博之（S57） 西 正（S58） 池田 佳睦（S59） 柏木 孝夫（S59） 河野 恵伸（S59） 佐藤美智子（S60）
HPパート	・現在すでに存在している「東京玉翠会ホームページ」の管理・維持対応及び新企画検討など	土居 範行（S47）（兼務）
総会パート	※幹事年度の、「横の繋がり・結束を強化する『場』」であり、東京玉翠会の老若の信頼の絆を理解するきっかけの『場』として位置づけ ・年次総会開催～式準備、動員指示、集金指示、当日差配など ・学年の自主性尊重：前年踏襲を排除し、学年幹事団の体力に合わせた総会準備活動が大前提	卒業25年目 学年幹事 受付 卒業23年目 学年幹事
高高 玉翠会パート	※高高、玉翠会本部・他支部との連携を強化することで、東京玉翠会の組織力、ステータスの向上を目指す ・高高との窓口。総会における高高関係者対応や東京地区への進学者の最初の組織対応など。 ・玉翠会本部ならびに4支部との連絡窓口。総会における玉翠会関係者対応など。	小見山紀絵（S56） 榊原みどり（S56） 斉藤 利幸（H1）
高中会 晩翠会パート	・高中会窓口。総会における高中関係者対応など。 ・晩翠会窓口。総会における晩翠関係者対応など。	岩崎 昭宏（S49）（兼務） 外丸 香代（S56） 藤原 泰輔（S62）
同好会パート	・各同好会の活動、活性化を支援するとともに、新サークル結成も支援 ・総会における各種同好会紹介など	神崎 峻（S52） 野中 真理（S52） 森 英二（S58） 靱 恭彦（S58）

東京玉翠会からの図書館への寄付金について

平成22年度、東京玉翠会より寄付金150,000円をいただき、下記の図書を購入致しました。

『興亡の世界史	全21巻』	48,300円
『百年文庫	50巻』	37,500円
『1冊でわかるシリーズ	10冊』	17,640円
『新・日本文壇史	4冊』	11,760円

玉翠関係寄贈図書

黒川知文氏（昭48年卒）	「西洋史とキリスト教」	1部
梶 茂樹氏（昭44年卒）	「ウガンダノート」	1部
井内京子氏（昭50年卒）	「いやされてももたろう シネマパラダイス」	2部
上野邦一氏（昭37年卒）	「建物の痕跡をさぐる」	1部
森川智喜氏（平15年卒）	「キッド名探偵三途川理と注文の多い館の殺人」	5部
別所治親氏（昭30年卒）	「阿修羅を究める（興福寺監修）」	1部
真部満智子氏（昭38年卒）	「詩集 未明の寒い町で」	2部
松本秀三郎氏（昭38年卒）	「エイの微笑み 松本秀三郎歌集」	1部
高畑常信氏（昭34年卒）	「あきらめず、されどいさぎよく～ある大学教授の足跡へ」	2部
渡辺泰充氏（昭42年卒）	「つれづれ窓」	1部
富川光雄氏（昭32年卒）	「西郷と大久保と明治国家」	1部

* 23年度5月末までにご寄贈いただいた図書

田中美智子氏（昭34年卒）	「蘭 契」	1部
田中暁子氏（昭36年卒）	「夏帽子」	2部
	「句集 郭公」	2部

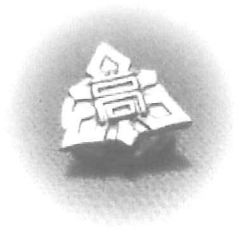
いつも、たくさんのご寄贈図書を高高図書館にお寄せ頂き、心より感謝申し上げます。本好きの生徒達が大変喜んでおります。

また、母校へお寄り頂き、図書館もご覧いただければ幸いです。

高松高校図書館

MEMO

A series of 20 horizontal dashed lines for writing.



石工事・サンドブラスト・切絵
株式会社 FB 企画

代表取締役 **小杉 忠夫**
(昭和38年卒)

〒152-0032 東京都目黒区平町 1-13-8
TEL/FAX : 03-3717-4016

通信・設備・土木工事で
四国のインフラを支える企業

快適生活提供企業=ハートフル“カナック”
 **株式会社 カナック**
相談役 大西 大介 (昭和35年卒)

祝



味が見えます。見せられます。

株式会社「味覚センサーテクノロジー」

代表取締役社長 池崎秀和
(昭和52年卒)

味覚センサー



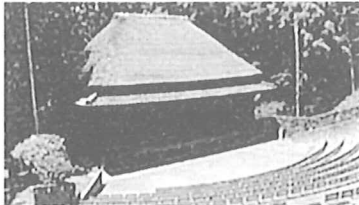
地元(香川)で働いてみませんか

詳細についてはホームページ、
または電話で確認して下さい。

〒761-0492 高松市三谷町136番地
TEL(087)889-8111 FAX(087)888-1115
ホームページ <http://www.kanac.co.jp>
E-mail info@kanac.co.jp



公益財団法人 四国民家博物館



〒761-0112 香川県高松市屋島中町 91 番地
tel : 087-843-3111 fax : 087-844-1831
<http://www.shikokumura.or.jp/>



愉快酒場 神田西口店

〒101-0047 東京都千代田区内神田 3-10-5 満留賀ビル 1F
(神田外語学院本館の向かい)

TEL : 03-5577-5868

◆定休日/日祝

◆営業時間

ランチ 11:30 ~ 14:30 / 居酒屋 16:30 ~ 23:30

ぐるなび <http://r.gnavi.co.jp/e508901/>



安くて旨い愉快酒場へ
ぜひお越しください!

高橋(旧姓:狩野) 晃子 (昭和50年卒業)

四国新聞社

<http://www.shikoku-np.co.jp>

本社 高松市中野町15番1号 Tel.087-833-1111

■東京支社 東京都中央区銀座8丁目5番6号 中島商事ビル
Tel.03-3572-4500

医療法人社団 愛和会



あさひクリニック

泌尿器科/西口 潤
(平成4年)

内科/松山 まどか
(旧姓 鈴木:昭和57年)

産婦人科/西口 園恵
(旧姓 朝日:平成5年)

〒760-0066 高松市福岡町 4-28-30 TEL 087-851-0280

<http://www.asahi-cl.jp/>



Lifting your dreams

私たちは「創造・奉仕・協力」の経営理念のもと、
「品質」と「サービス」を第一に
これからも、みなさまの様々な「夢」を
吊り上げてゆきます。



SUPER DECK



CARGO CRANE [Zest]



ALL TERRAIN CRANE

株式会社 タダノ 本社/香川県高松市新田町甲34番地 TEL.(087)839-5555 (代表)
東京事務所/東京都墨田区亀沢2丁目4番12号タダノ両国ビル TEL.(03)3621-7777

<http://www.tadano.co.jp>

ものづくりにかける熱い思い

新技術・新商品で豊かな社会の創造に貢献



徳島工場

◇合金鉄事業部 TEL 03(3546)9311
フェロマンガ、フェロクロム、
フェロバナジウム他

◇化学品事業部 TEL 03(3546)9331
クロム塩類、ほう素製品、ほう硝他

◇新素材事業部 TEL 03(3546)9310
フェロポロン、酸化ジルコニウム他

◇環境システム事業部 TEL 03(3546)9333
クロム酸・ほう素・ニッケル等回収装置、
純水装置他

◇電池材料事業部 TEL 03(3546)9342
マンガン酸リチウム

〒104-8112 東京都中央区築地1-13-14
NBF東銀座スクエア



日本電工株式会社

取締役相談役 三井陽一郎 (40年卒)

<http://www.nippondenko.co.jp>

祝

東京玉翠会第29回総会開催

東京晚翠部会

同窓会サポート37年の信用と実績
香川県内28校・全国1,500校のお取引先

業務内容

- 会員データ管理
- 各種DM印刷～発送
- 会員名簿の作成
- ホームページ作成

※同期会の開催をご検討の際はご相談ください。

宛名ラベル・リストの作成から、案内状の印刷～発送まで、ご予算に応じてお手伝いが可能です。

SALAT 株式会社 サラト
<http://www.salat.co.jp/>

東京支社 〒101-0021 東京都千代田区外神田5-2-3 JR外神田ビル6F
TEL.03-3832-6381 FAX.03-3832-6389
E-mail:tokyo@salat.co.jp
本 社 〒670-0948 兵庫県姫路市北条宮の町172



医療法人社団 康生会

循環器科・内科・消化器科

高松大林病院

院長 大林直嗣 (昭和50年)

高松市番町1丁目10-3
(市役所前)
☎(087)862-1231



グループホーム
デイサービス
居宅支援事業所

暖暖

だんだん

高松市室新町1-8
(栗林公園より南へ500m)
(ゆめタウンより北へ600m)
☎(087)815-1231



讃岐うどんのな かな泉

2011年6月オープン!!

〒141-0031 東京都品川区西五反田 1-12-1
五反田桜小路内 ☎03-5719-5340

本場・讃岐うどんの代名詞
「うどんの庄かな泉」が東京初出店!!



日本筆跡診断士協会(会長 森岡恒舟 高高27年卒)

理事・認定筆跡診断士

久保 醇治 (高高27年卒)

〒195-0061 東京都町田市鶴川4-28-16
TEL&FAX042-735-3646

本部 〒113-0034 文京区湯島3-8-9 松本ビル
TEL:03-3837-7531 FAX:03-3837-7621

祝

東京玉翠会第29回総会開催

高高平成元年卒業生一同

大西昭一郎法律事務所

弁護士 大西 昭一郎 (高高33年卒)

〒100-0005 東京都千代田区丸の内3-1-1 国際ビル829区
TEL 03-3212-0841 (代表)

INOUE

井上美術印刷株式会社

TEL.03-3819-0821 (代)

adc

(株)エイデザインセンター

TEL.03-3809-0591

〒116-0001 東京都荒川区町屋1-4-9 FAX. 03-3895-5367

代表取締役 井上 榮 (高高33年卒)



〒105-0004 東京都港区新橋 3-16-4
西原ビル B1
TEL.03-5777-1477



〒105-0004 東京都港区新橋 3-16-4
西原ビル
TEL.03-3431-3442



〒150-0013 東京都渋谷区恵比寿 1-8-14
大黒ビル 2F
TEL. 03-3444-5511



〒105-0004 東京都港区新橋 1-17-8
TKK 新橋ビル
TEL. 03-3593-2100



〒163-1302 東京都新宿区西新宿 6-4-1
アイランドタワー B1
TEL. 03-3344-8455



〒104-0061 東京都中央区銀座 3-3-9
TEL. 03-5250-7767



〒104-0061 東京都中央区銀座 3-3-8
TEL. 03-5524-3240

千葉 (十河) 君代 (昭和47年卒業)



求人・求職 人材派遣の

株式会社 クレアライン

《広告関係 www.crea-line.jp》

- WEB デザイナー
- グラフィックデザイナー

《技術 / 事務職 www.crea-line.jp/cl-p/》

- 建設技術者
- 事務管理部門人材

業界専門の担当者が懇切丁寧に
お手伝いいたします。

代表取締役 苧坂達文 (S42卒)

〒160-0023 新宿区西新宿 7-11-3 平田ビル
TEL 03-5925-3488 osaka@crea-line.jp



Dr. 真弓愛メディカルスキンケア研究所

真弓 愛
(平成10年卒)

香川県高松市塩上町2-2-6
(TEL)087-835-3355



<http://www.mayumiai-medical.jp/>



平山国際特許事務所

www.hi-patent.com

所長 弁理士
平山 一幸
(特定侵害訴訟代理人)

内外商標部長
出来 直美
(昭和62年卒)

〒160-0022 東京都新宿区新宿 2-3-10 新宿御苑ビル6階
TEL:03-3352-1808 FAX:03-3352-2150
E-mail:hirayama-patent@hi-patent.com
URL:http://www.hi-patent.com

祝

東京玉翠会第29回総会開催
東京 高高昭和54年卒有志一同

医療法人社団 哲樹会

真弓内科呼吸器科医院

内科・呼吸器科・循環器科・アレルギー科・リウマチ科・人間ドック・
糖尿病内科・女性内科・皮膚科・美容皮膚科

Dr.真弓愛メディカルスキンケア研究所

皮膚科・美容皮膚科・美容内科・アンチエイジング内科

介護老人保護施設 まゆみの里

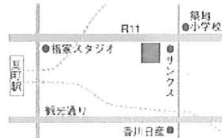
入所療養・ショートステイ・通所リハビリテーション(デイケア)

まゆみ居宅介護支援センター

理事長 真弓 哲二(昭和38年卒)
真弓 哲一郎(平成6年卒)
真弓 愛(平成10年卒)

〒760-0062 香川県高松市塩上町2丁目2番6号
代表TEL(087)835-2321
FAX(087)835-2373

http://www.mayumiai-medical.jp/
http://www.satokikai.jp/



普通のダンナでいいのに、なぜ見つからないのか。
いい男はなぜ早婚なのか。
キレイで素敵な女性がなぜ、30代、40代で独身のままなのか…。
身の回りで見にする婚活にまつわる謎を、
元戦略コンサルタントで現在、結婚ビジネス最前線で
活躍する著者が、数字とファクトから解き明かし、
どう行動すれば、幸せな結婚ができるのかを、
理論的・戦略的・実践的に解説します！

なぜか結婚できない 謎が解ける！



★★★★★★★★★★

「普通のダンナが
なぜ見つからない？」

西口敦著
(昭和62年卒)

文藝春秋刊 定価857円+税 5月13日発売

心から心へ。笑顔から笑顔へ。
確かな技術とノウハウで、
人と街を心豊かに彩ります。



4町パティオ広場バルコニテント



株式会社 イシハラ

代表取締役会長 石原 英輝

本社/〒761-8014 高松市香西南町358-1
TEL(087)882-2231 FAX(087)882-8822
営業所/高松営業所、丸亀営業所

石原英輝(昭和34年卒)・「讀志会」(昭和34年卒)事務局
石原久子(昭和38年卒)・石原裕三(昭和62年卒)・石原加奈子(平成2年卒)

串揚げ
お食事 くし京

〒760-0048 高松市福田町13-17 樋田京子
TEL 087(823)0308
TEL&FAX 087(821)6660

かがわ県産品コンクール
審査員特別賞受賞
さぬき平餅



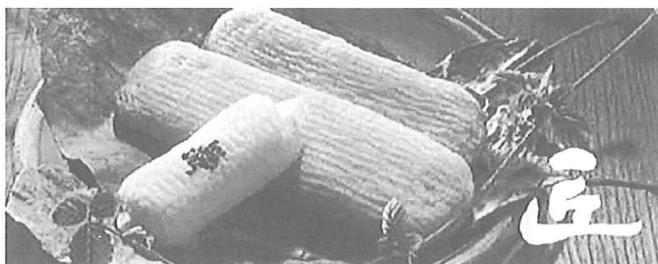
松風庵
KANISUE

本店:高松市扇町1-24-36
支店:丸亀町壱番街店/兵庫町店/JR高松駅店

愛されて百有余年、さぬきの名物
五せんべい

田村 株式会社 宗家くつわ堂

総本舗/香川県高松市兵庫町4-3
TEL 087-851-9280
URL <http://www.kutsuwado.co.jp>



創業明治十五年 海の恵 郷の幸

うえまつ

植松 繁
(平成元年卒業)

有限会社 うえ松

本店/〒760-0024 香川県高松市兵庫町6-8
TEL:087-821-3648(代表) FAX:087-821-2778

<http://www.uematsu-honten.com>

創業1866年

すし・いけす活魚料理

天勝

〒760-0024 高松市兵庫町西詰(ひろば)
TEL(087)821-5380(代) FAX(087)823-2255

■営業時間 月~金曜日 11:00~14:00 16:00~22:00
土・日・祝 11:00~21:00

■定休 日 年始以外年中無休



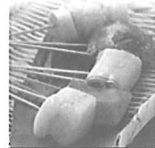
大型の生簀が自慢です。瀬戸内海の活きのいい魚で作る和食料理をご堪能ください。

一滴八銭屋

創作うどん

新宿本店

串天ぶら 殺々屋
 新宿区西新宿1-14-2
 TEL 03-6423-8889
 営業時間
 ランチ 平日 11:30~14:30
 ディナー 月火土 17:30~23:00
 水木金 17:30~24:00
 定休日 日曜



串天ぶら
 殺々屋

一滴八銭屋 新宿本店

東京都新宿区西新宿1-15-9 石井ビル2・3F
 TEL 03-3342-8889 FAX 03-3342-8932

営業時間
 ランチ 11:00~14:30 ディナー 17:30~23:00
 水・金 17:30~24:00 日曜 17:30~22:00
 定休日なし



Shinjuku

おまかせ料理
 滴しずくや 屋

おまかせ料理 滴屋
 東京都港区芝5-12-12
 TEL 03-5418-4038
 営業時間 17:00~23:00
 定休日 土日祝日

Tamachi

一滴八銭屋 創作うどん
 恵比寿店

Ebisu

一滴八銭屋 二代目 恵比寿店
 東京都渋谷区恵比寿南2-1-2F
 TEL 03-5723-8868 FAX 03-5723-8841
 営業時間
 ランチ 11:30~14:30 ディナー 18:00~23:00
 水・木 18:00~24:00 金曜日 18:00~25:00
 定休日 日曜日

Koh Gen Do

世界中のスクリーンで愛されるファンデーション

女優指名のベースメイク

マイファンシー モイスチャー ファンデーション
 全9色 各20g 5,040円(税込) <ハイビジョン対応>

*香料・合成色素・石油系植物油・パラベンを使用しておりません。

女優たちの美しさを支えて20年以上。

天然美肌ファンデーション

「カバー力があるのに薄づきで、肌に優しいファンデーションを…」
 1989年。あるひとりの女優の願いとともに誕生した江原道・モイスチャーファンデーション。合成色素を一切使用せず、肌にやさしい植物成分をバランス良く配合した、秀逸ファンデは、現在、話題の映画・ドラマ250作品以上でも採用。美に厳しい現場でファンを増やし続けています。

こうげんどう 検索 www.kohendo.com



エステもご利用しております。

〒106-0045 東京都港区麻布十番3-1-6 TEL:0120-273-225
 地下鉄南北線、都営大江戸線(麻布十番)駅1番出口より徒歩1分

岡崎・大橋・前田法律事務所

弁護士 岡崎 洋 (高37年卒)

〒101-0041 東京都千代田区神田須田町1-2 淡路町サニービル4F
TEL 03-5296-7676 FAX 03-5296-7678



下水道設計・水道設計・土木設計・測量調査

日新技術株式会社

代表取締役
恵比須 忠
(S42年卒)

所沢事業所 〒359-1126
埼玉県所沢市西住吉10-13 カワモト所沢ビル
TEL 042-929-4681 FAX 042-922-6165
本社 〒338-0832
埼玉県さいたま市桜区西堀2-21-3田中ビル
TEL 048-836-1055 FAX 048-836-1177
E-mail : tyuu.ebisu@nissin1982.co.jp
東京事務所・茨城事務所・名古屋事務所・福岡事務所

高平成10年卒 鎌田長明

アンケートや申込書など
紙帳票の入力・集計の時間と費用を $\frac{1}{10}$ に

紙に記入したものを



スキャナで
読み込むだけ!

自動入力・グラフ化



らくらく
高速集計

売上傳票

チェック
リスト

申込用紙

勤務時間表

検査表

東京大学発ベンチャー **AltPaper** 0120-922-552
株式会社情報基盤開発 <http://altpaper.net/>

本格手打ち蕎麦と創作蕎麦料理の里



蕎麦切り・涼

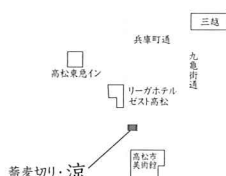
岸本 直子 (S50年卒)

〒760-0026 香川県高松市磨屋町
10-5 02ビル1F

TEL : 087-822-5022

営業時間 : 11:30 ~ 14:00・18:00 ~
21:30

L.O.21:00 / 定休日(H) (夏季、年末
年始除く)



住まいのリフォーム専門店



TOTOリモデルクラブ店

〒761-0313 香川県高松市下田井町 573-1

info@e-homing.com

<http://www.e-homing.com>

TEL : 087-847-1055 FAX : 087-847-1066

祝 第29回 東京玉翠会総会

私たちは総会を応援します。



2011年3月5日(土)日本で一番遅い「さんさん」会新年会、45名の仲間が集いました。

“ふるさとは 遠きにありて思ふもの そして悲しくうたふもの”

私たちの故郷は三三会にあります

高高東京三三会一同

美しい自然と温暖な気候に恵まれ歴史と人情味溢れる……
それが瀬戸の都・四国香川県
「せとうち旬彩館」はそんな香川と東京を結ぶアンテナショップです。

香川愛媛
せとうち旬彩館

KAGAWA EHIME
SETOUCHI SHUN SAI KAN

2F
岡山・せとうち料理
かおりこめ

〒105-0004 東京都港区新橋二丁目19番10
新橋マリビル1・2階

1階【特産品ショップ】 TEL(03)3574-7792
営業時間 10:00~20:00(土日祝も営業)

○讃岐うどん・しょうゆ豆・各種オリーブ製品・
和三盆・銘菓・地酒・伝統工芸品など香川県自
慢の特産品をご用意しています。

2階【かおりひめ(香媛)】 TEL(03)5537-2684
営業時間 11:00~23:00(土日祝も営業)

○「さぬきの夢2000」を使った讃岐うどん、瀬戸
内から直送の地魚を使ったお料理、讃岐三畜を
使ったお料理等で皆様をお待ちしています。

祝

東京玉翠会第29回総会開催

東京 高高昭和50年卒業生一同

祝

東京玉翠会第29回総会開催

東京 高高昭和48年卒有志一同

ひびき法律事務所

弁護士 小倉良弘

(高高39年卒)

〒160-0004 新宿区四谷1-8 四谷一丁目ビル8階

TEL 03-3355-2268

FAX 03-3355-2308

カラオケ & 映像検索



べろんちよ

Thank you veroncho vero vero mucho!

中央区銀座 8-8-7 第3ソフレビルB1 03-3571-8003



諦めるな、とべろんちよが言う。
前よりいい銀座にしている。

森 英二 (昭和58年卒)
www.veroncho.jp
info@veroncho.jp



四国へ来て
四国を語る
名物かまどの味

讃岐の名菓



株式会社 **名物かまど**
香川県坂出市沖の浜30番62
TEL 0877-46-1215
http://www.kamado.co.jp

濱田法律事務所

濱田 清 (高高32年卒)

〒102-0093 千代田区平河町1の8の2
山京半蔵門パレスビル604
TEL 03-3221-6261

宮武医院

宮武 治郎

(高高32年卒)

〒192-0914 八王子市片倉町1221-26
☎ 0426-36-8317

医療法人社団 竹広小児科医院

院長 竹広 晃

副院長 竹広 章代 (昭和44年卒)

高松市太田下町 2462-3 TEL: 087-866-2461

祝

東京玉翠会第29回総会

昭和51年卒 有志一同

音響設備、パソコン設備 (IPカメラ、各種サーバ関連) のご提案

HACL

平川音響株式会社

取締役総務部長 平川 峰子 (旧姓 武上・高高42年卒)

〒169-0072 東京都新宿区大久保2-12-12 TEL 03-3232-3001 FAX 03-3232-8110

祝

東京玉翠会第29回総会開催
東京 高高昭和62年卒業生一同

代表取締役 植松由量 (昭和45年卒)



精密機器移転・販売専門

株式会社 ナイカイ

〒552-0012 大阪市港区市岡3-14-11
TEL(06)6572-7100 FAX(06)-6572-7111

MCA Japan

財団法人 **メンタルケア協会**

<http://www.mental-care.jp/>

メンタルケア・スペシャリスト
食育指導士

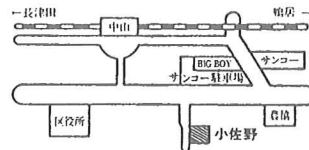
佐藤美智子 (昭和60年卒)

小佐野歯科医院

小佐野 千重子 (45年卒)
(旧姓 林)

〒226-0011 横浜市緑区中山町68-1

TEL (045) 934-3003



歴史に名高い 駒込寺

松山
茶茶子

〒247-0062

神奈川県鎌倉市山ノ内一三六七
TEL (045) 221-1663

井上 米輝子
(S45年卒)

●自己実現へのロマン——いま、手軽なもの。 自分史出版のご案内

専門家や、技術スタッフ陣が
あなたの本づくりをゆたかに演出します。

代表取締役社長 池上 晴英 (S45卒)

株式会社 **美巧社** 総合印刷・出版

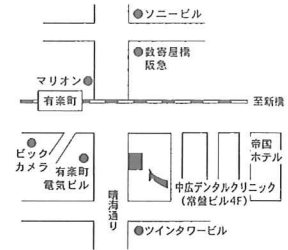
東京支社 ● 東京都豊島区駒込 1-35-4 グローリア駒込2F
☎ (03) 6912-2255 (代表) FAX (03) 6912-1215

中広デンタルクリニック

東京都千代田区有楽町1-6-6 常盤ビル4F

☎03-3591-5822

院長 中広 哲也 (高高46年卒)



MEBUKI

Intellectual Property Services

めぶき特許事務所

代表パートナー

弁理士 松尾 誠剛 (昭和49年卒業)

〒399-0214 長野県諏訪郡富士見町落合 9862 番地 60

Tel 0266-62-5741 Fax 0266-62-8020

- 小淵沢オフィス -

〒408-0044 山梨県北杜市小淵沢町 1037 番地 5

Tel 0551-36-8288 Fax 0551-36-8289

- 東京オフィス -

〒180-0005 東京都武蔵野市御殿山 1丁目2番地 1

いせや吉祥寺ビル402号

Tel 0422-24-8911 Fax 0422-24-8912

石川税務会計事務所

税理士 石川 肇 久
C F P

〒102-0084 東京都千代田区二番町5-2

麹町駅プラザ803

TEL.03 (5211) 1541 FAX.03 (5211) 0777

E-mail : ista@nifty.com

URL : http://www.kaikei-home.com/ista/

http://homepage3.nifty.com/ishikawa-tax/

祝

東京玉翠会第29回総会

昭和57年卒 有志一同

梶谷綜合法律事務所

辯護士 岡 正晶
(高高49年卒)

〒100-6323

東京都千代田区丸の内2丁目4番1号

丸の内ビルディング23階2311区

電話 (03)3212-1451 (代表)

FAX (03)3201-5456

E-mail : m-oka@kajitani.gr.jp

http://www14.plala.or.jp/masaaki-OKA/

NEXTIT

最適な答えを、あなたとともに

代表取締役社長

八田 光

(昭和40年卒)

e-mail : hikaru-hatta@nextit.co.jp

株式会社 ネグジット総研

本社 : 神戸市中央区江戸町 85-1 ベイ・ウィング神戸ビル 5階

TEL : 078-393-2151 FAX : 078-393-2180

事業所 : 東京、名古屋、大阪、高松



楽しく、便利な最新の逸品を見つけて下さい

文具生活

隅田 啓 (昭和50年卒)

〒760-0079 高松市松縄町1135-18 TEL 087(815)0712 FAX 087(815)0713

ホームページ http://www.bunguseikatsu.co.jp/



冷凍、空調設備向け冷媒用
被覆銅管
「クーラーパイプ」の製造 販売

株式会社 シーピーシー

原 茂樹

(昭和62年卒)

埼玉県越谷市流通団地 3-3-11-2F
TEL : 048-972-4056 FAX : 048-972-6183
E-mail: hara@cpc-japan.co.jp
URL: <http://www.cpc-japan.co.jp>

内科

軒原医院

軒原 進

〒761-0130 香川県高松市庵治町 994-2
TEL : 087-871-2013

〒104-0028 東京都中央区八重洲2-8-7 福岡ビル9階

阿部・井窪・片山法律事務所

Tel 03-3273-2600 Fax 03-3273-2033

弁護士 伊藤 尚
(昭和52年卒)

アローズ法律事務所

弁護士 藤本 邦人 (昭和53年卒)
弁護士 関谷 利裕 (昭和54年卒)

〒760-0023 高松市寿町2-2-10 JPR高松ビル5F
電話 087-826-3880

祝

東京玉翠会第29回総会開催

高高 昭和46年卒業生一同

医療法人社団 玉翠会

喜平橋耳鼻咽喉科

耳鼻咽喉科 気管食道科 アレルギー科

理事長 村川 哲也(昭和63年卒)

専門医 日本耳鼻咽喉科学会/日本気管食道科学会/日本レーザー医学会

〒187-0044 東京都小平市喜平町1-7-26
電話 042-332-3387 HP : <http://www.kiheijp/>
予約: <http://paa.jp/t/163001/>(右上のQRコード)
花粉症・アレルギー性鼻炎に対するレーザー手術を行っています。



小早川法律事務所

弁護士 小早川 輝雄 (昭和29年)
弁護士 小早川 龍司 (昭和56年)

高松市錦町 2 丁目 3 番16号
TEL(087)851-3367(代) FAX(087)851-3368

個別指導進学塾<学進会>

代表 池浦正孝(昭和46年卒)

一人一人の可能性を引き出す
目からうろこのオーダーメイド授業

<http://gariben.net>

フルーツ 白川真理 (昭和52年卒)

白川真理 フルーツリサイタル 第5回

10月14日(金) 19:00 ルーテル市谷ホール 全席自由 3,500円

ピアノ: 奈良康佑 バッハ/無伴奏バルティータ

シューベルト/しほめる花による序奏と変奏 他

お問合せ・お申し込み: karadatoongaku@gmail.com

ブログ: <http://yaplog.jp/karadatoongaku/>

JFL昇格！ Jリーグ準加盟！

香川初のJクラブを目指して挑戦中。



今、私たちが求めて已まぬもの。
あなたの、香川へのふるさと愛。私たちの、讃岐のサッカーへの情熱。
そして、Some Money。
私たちの後援会にぜひご参加ください。



玉翠会 41会 有志

太田 隆
樫原 正也
亀井 清志
河合 達治
熊野 實
香西 幸夫
佐藤 隆

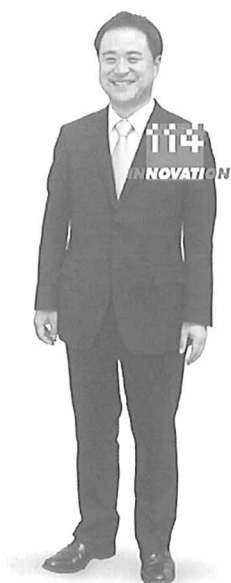
諏訪 輝生
高橋 博之
武井 邦夫
竹内 憲夫
鶴見 邦夫
土居 徹
中村 秀明

中山 秀之
藤本 健治
松下 清
丸吉 章
宮脇 良秋
矢野 博昭

株式会社カマタマレ讃岐
代表取締役会長 熊野實
高松市西春日町1059-13

TEL 087-887-3280
FAX 087-887-3327
info@kamatamare.jp
<http://www.kamatamare.jp>

銀行 × 野菜



地元の銀行として、

地域のために何かできないか、とことん考える。

たとえば地域の名産になるような野菜を育てて、

地域の農業を活性化することはできないか？

私たち百十四銀行は、

日本ではまだなじみのない野菜を栽培し、

地域の農業の新たな可能性にチャレンジしています。



銀行のワクを、超えて行く。



いい出会い ふくらみ野菜
百十四銀行

がんばろう“絆”の国 ニッポン!!

讃岐から できること

讃岐だから できること



東日本大震災で被災されました皆さまとご家族の方々に心より
お見舞い申し上げますとともに、被災地の早期復旧をお祈り申し上げます。



香川證券

<http://www.kagawa-sc.co.jp>

銀座支店

〒104-0061 東京都中央区銀座四丁目12-19
(日章興産ビル4F)

TEL 03-5550-8125